

# บทบาทของโรงเรียนแพทย์ตติยภมขั้สูงต่อเป้าหมาย การพัฒนาสุขภาพโลกที่ยั่งยืน



# ระบบบริการสุขภาพ (Health Care System)

- ระบบบริการสุขภาพมุ่งหวังให้ประชาชนมี **สุขภาพกายและจิตที่ดี** ผ่านกระบวนการ **สร้างเสริมสุขภาพ ป้องกันโรค รักษาโรค** **ฟื้นฟูการทำงาน** ของร่างกาย และกระบวนการ **สร้างความแข็งแกร่งและความพร้อม** ของระบบ ในการรับมือ **โรคติดต่อ โรคไม่ติดต่อ และภัยพิบัติ**

มีความเป็นธรรม  
เข้าถึงได้

มีคุณภาพที่ดี มี  
มาตรฐาน

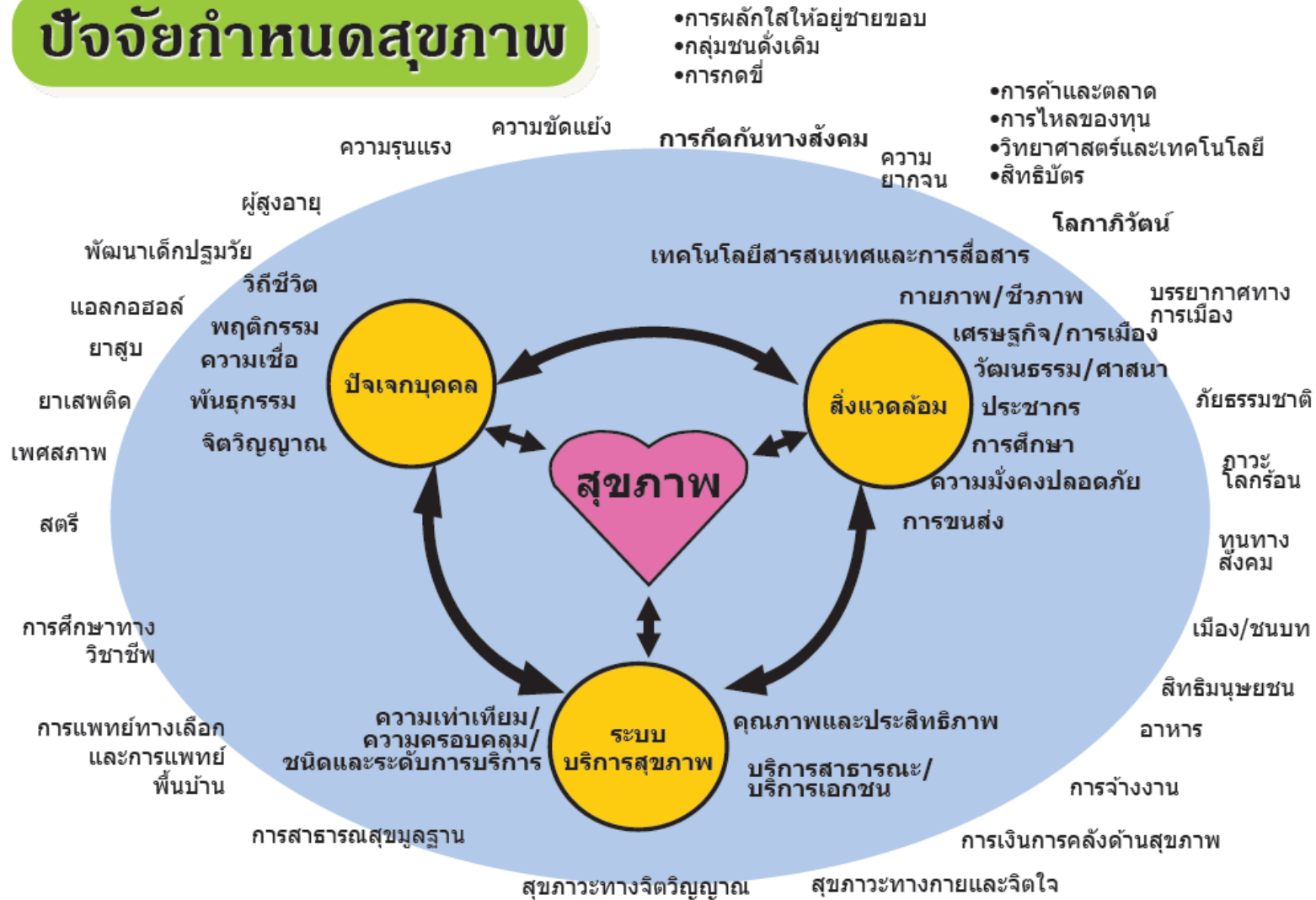
มีประสิทธิภาพ  
และประสิทธิผล

มีความยั่งยืนและ  
ยืดหยุ่น



# ปัจจัยกำหนดสุขภาพ: more than health care

## ปัจจัยกำหนดสุขภาพ



ระบบบริการสุขภาพ เป็นเพียงส่วนหนึ่งในการทำให้เกิดสุขภาวะของคนในสังคม ต้องมีการบูรณาการร่วมกันของทุกส่วนที่เกี่ยวข้อง จึงจะทำให้เกิดสุขภาพที่ดีได้

# Sustainable Development Goals SDG





# 3 GOOD HEALTH AND WELL-BEING



03

SDG 3.4



สร้างหลักประกันการมีสุขภาพะที่ดี และส่งเสริมความเป็นอยู่ที่ดีสำหรับทุกคนในทุกช่วงวัย

ลดอัตราการตายก่อนวัยอันควรจากโรคไม่ติดต่อให้ลดลงหนึ่งในสาม ผ่านการป้องกันและการรักษาโรค และสนับสนุนสุขภาพจิต และความเป็นอยู่ที่ดี ภายในปี 2573

03

SDG 3.3



สร้างหลักประกันการมีสุขภาพะที่ดี และส่งเสริมความเป็นอยู่ที่ดีสำหรับทุกคนในทุกช่วงวัย

ยุติการแพร่ระบาดของเอดส์ วัณโรค มาลาเรีย และโรคเขตร้อนที่ถูกละเลย และต่อสู้กับโรคตับอักเสบ โรคติดต่อทางน้ำ และโรคติดต่ออื่น ๆ ภายในปี 2573

03

SDG 3.6



สร้างหลักประกันการมีสุขภาพะที่ดี และส่งเสริมความเป็นอยู่ที่ดีสำหรับทุกคนในทุกช่วงวัย

ลดจำนวนการตายและบาดเจ็บจากอุบัติเหตุ จากการจราจรทางถนนทั่วโลกลงครึ่งหนึ่ง ภายในปี 2563

03

SDG 3.9



สร้างหลักประกันการมีสุขภาพะที่ดี และส่งเสริมความเป็นอยู่ที่ดีสำหรับทุกคนในทุกช่วงวัย

ลดจำนวนการตายและการเจ็บป่วยจากสารเคมีอันตรายและจากมลพิษ และการปนเปื้อนทางอากาศ น้ำ และดินให้ลดลงอย่างมาก ภายในปี 2573

## ประเด็นสำคัญด้านสุขภาพของไทย

- Emerging infectious disease
- Non-communicable disease (NCD)
- Environmental/ climate changes
- Road accident

# สุขภาพโลก Global Health





# สุขภาพโลก Global Health

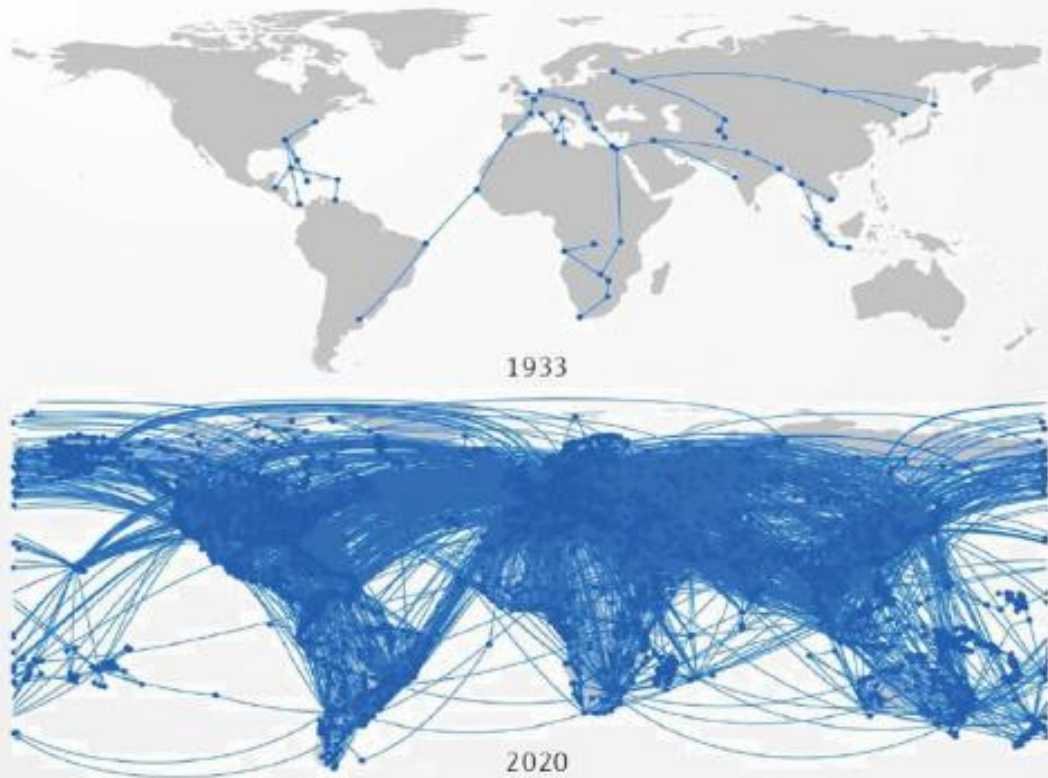
- หมายถึงปัญหาด้านสุขภาพหรือข้อกัังวลด้านสุขภาพที่ข้ามพรมแดนหรือผลจากสถานการณ์ที่เกิดขึ้นนอกพรมแดนมีผลกระทบต่อสุขภาพของประชากรในภูมิภาคอื่นๆ

## กลยุทธ์ของสุขภาพโลก (Strategies of Global Health)

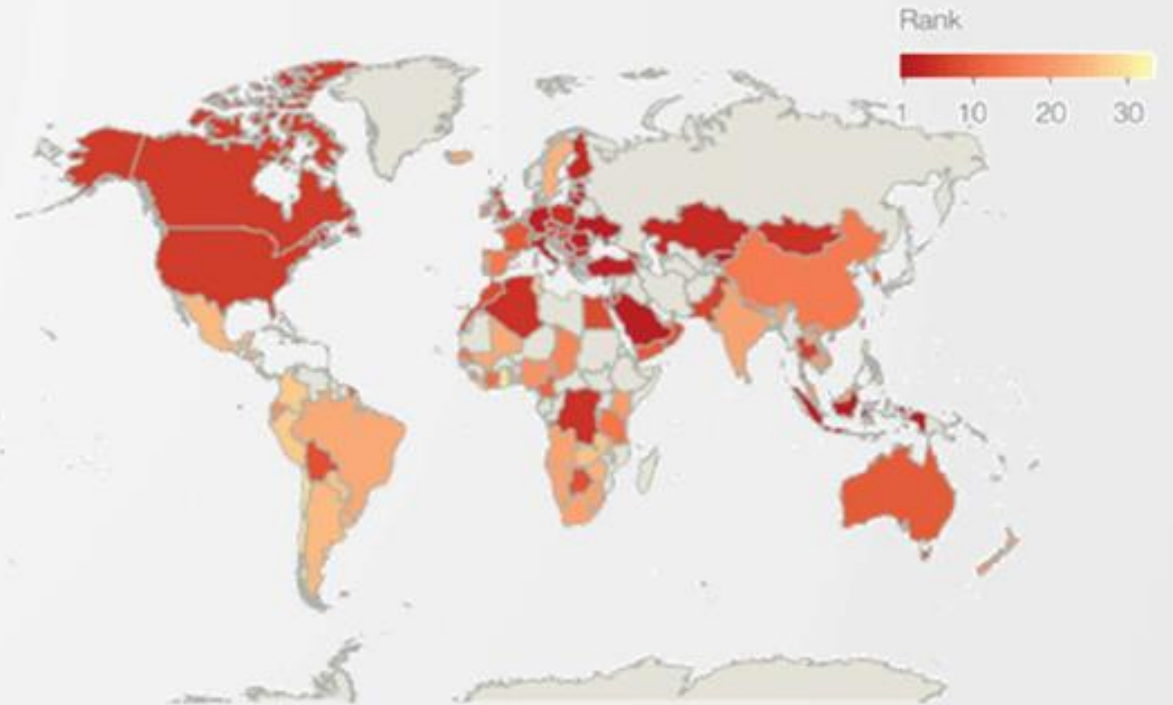
1. ส่งเสริมให้คนมีสุขภาพและความเป็นอยู่ที่ดีตลอดช่วงอายุขัย
2. สร้างความเข้มแข็งให้ระบบสุขภาพและผลักดันให้นานาประเทศมีหลักประกันสุขภาพถ้วนหน้า และ
3. ป้องกันและต่อสู้กับภัยคุกคามทางสุขภาพ โดยใช้แนวทาง “สุขภาพหนึ่งเดียว” หรือ **One Health** ซึ่งมองความมั่นคงสุขภาพแบบองค์รวม ทั้งใน คน สัตว์ และสิ่งแวดล้อม หากฝ่ายใด ฝ่ายหนึ่งป่วย ฝ่ายอื่นก็จะป่วยตาม

# สุขภาพโลก Global Health: Pandemic

*Increasing Air Connectivity Map, 1933 vs. 2020*



*Map of Interstate Conflicts, 2022*



Source: IMF, Global Risks Report 2023



- การเปลี่ยนแปลงของโครงสร้างประชากรในประเทศไทย/โลก
- โรคที่พบได้บ่อยและเป็นสาเหตุการเสียชีวิตของมนุษย์
- เทคโนโลยีใหม่ๆ ที่สามารถนำมาช่วยในการดูแลสุขภาพ
- การตรวจทางพันธุกรรมที่นำไปสู่การดูแลแบบแม่นยำในผู้ป่วย
- การผลิตยาและนวัตกรรมทางการแพทย์แบบใหม่ ๆ
- ปัญหาของค่าใช้จ่ายทางการแพทย์ที่สูงขึ้นอย่างมาก

# ความท้าทายของการดูแลสุขภาพโลก



Non-Communicable



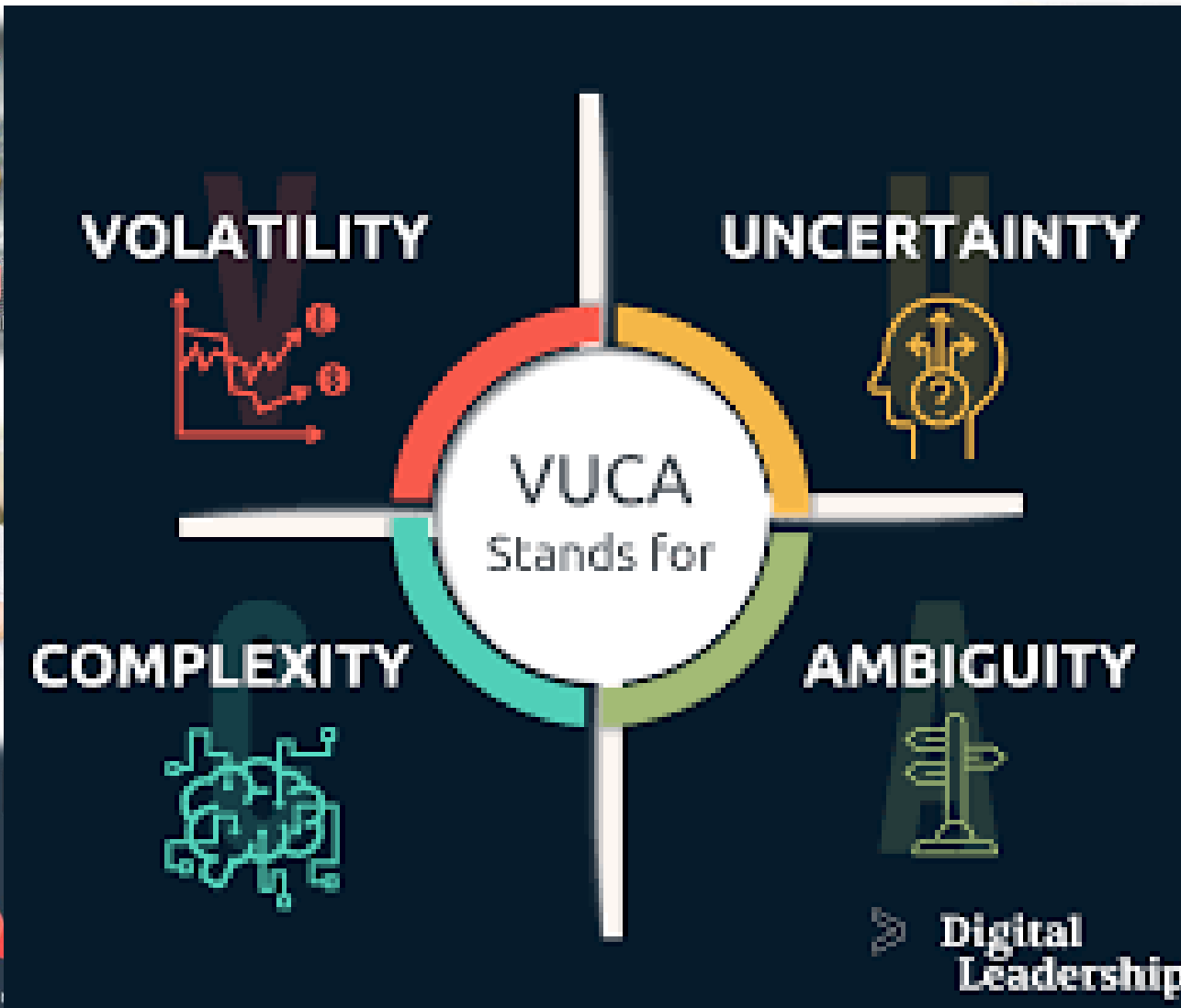
Cardiovascular Diseases



Diabetes



Chronic Respiratory Diseases





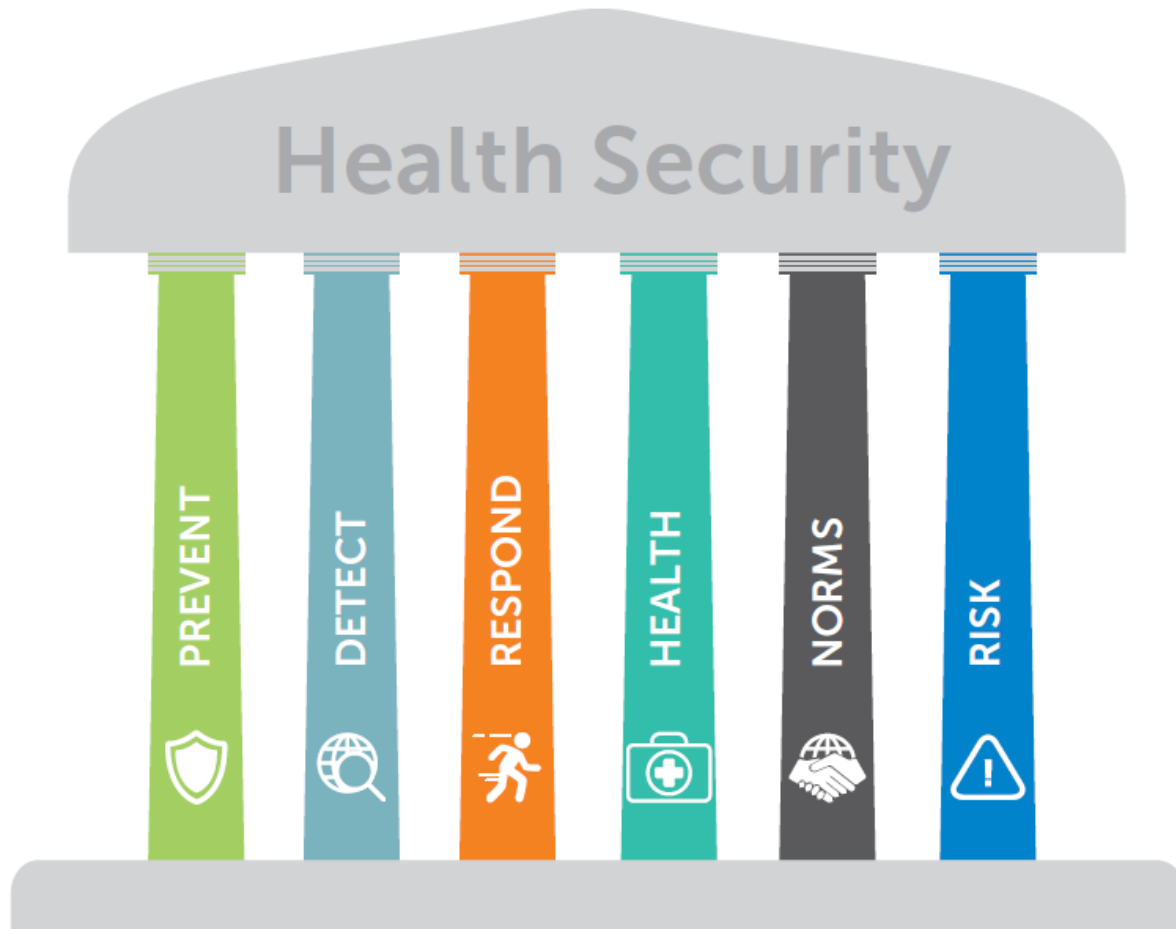
# 2021

GHS INDEX  
GLOBAL **HEALTH**  
**SECURITY** INDEX

ADVANCING COLLECTIVE ACTION AND  
ACCOUNTABILITY AMID GLOBAL CRISIS



## PILLARS OF HEALTH SECURITY



Rank	Country	Score	Change
1	United States of America	75.9	-0.3
2	Australia	71.1	-2.1
3	Finland	70.9	-1.1
4	Canada	69.8	+2.2
5	Thailand	68.2	-0.7
6	Slovenia	67.8	-0.8
7	United Kingdom	67.2	-1.1
8	Germany	65.5	-0.2
9	South Korea	65.4	-0.5
10	Sweden	64.9	-1.5

“True success is not in the learning, but in its application to the benefit of mankind”



*True success is not in the learning, but  
in its application to the benefit of mankind  
M. Songkha*





# KCMH and MDCU





# วิสัยทัศน์ Vision



คณะแพทยศาสตร์ จุฬาลงกรณ์ และ โรงพยาบาลจุฬาลงกรณ์

เป็นสถาบันต้นแบบทางการแพทย์ที่มีคุณธรรม และ

สร้างมาตรฐานระดับนานาชาติ

“เพื่อให้เกิดสุขภาวะที่ดี และส่งเสริมความเป็นอยู่ที่ดีสำหรับ

ประชากรทุกคน ทุกช่วงวัย”

# พันธกิจของ รพ จุฬาฯ และคณะแพทยศาสตร์ จุฬาฯ

- Research/ Innovations
- Future Leaders in healthcare
- New standards



- Excellent care for all
- Patient centered care
- Value-based care

ยกระดับความสามารถทางการ  
แพทย์และการรักษาพยาบาล  
ของประเทศ

บริการทางการแพทย์และ  
การดูแลรักษาพยาบาลเป็น  
เลิศแก่ประชาชนทุกระดับ

มีการดำเนินการอย่างมีคุณธรรม มี  
ประสิทธิภาพและยั่งยืน

- Morality/ ethical

- Sustainable Healthcare



# บทบาทของโรงเรียนแพทย์ตติยภูมิชั้นสูง



โรงพยาบาลจุฬาลงกรณ์  
สภาการแพทย์  
สมาคมโรคหัวใจ



ยกระดับความสามารถทางการแพทย์และการรักษาพยาบาลของประเทศ

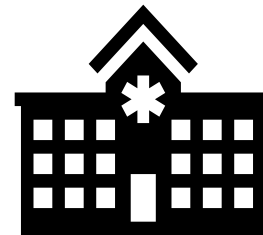
บริการทางการแพทย์และการดูแลรักษาพยาบาลเป็นเลิศแก่ประชาชนทุกระดับ

มีการดำเนินการอย่างมีคุณธรรม มี ประสิทธิภาพและยั่งยืน



## Leader of Research & Innovation

เป็นผู้นำด้านวิชาการในด้านที่เชี่ยวชาญเพื่อสร้างงานวิจัย และนวัตกรรมทางการแพทย์ และด้านวิทยาศาสตร์สุขภาพอื่น ๆ ที่ส่งผลกระทบต่อวงการวิชาการและสังคม ครอบคลุมการจัดตั้งศูนย์ความเป็นเลิศ (EC) และการสร้างเครือข่ายเพื่อสนับสนุนให้งานวิจัยและนวัตกรรมบรรลุเป้าหมายและสามารถนำไปใช้ได้จริง



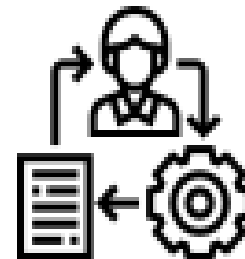
## Clinical & Educational Excellence

เป็นแหล่งการเรียนการสอนเชิงลึกและผลิตบุคลากรทางการแพทย์ในสาขาเฉพาะโรคต่าง ๆ รวมทั้งสร้างองค์ความรู้ที่มีผลกระทบสูงต่อวงการแพทย์และสังคม เพื่อการให้บริการสถานบริการระดับตติยภูมิ (Tertiary Care) และศูนย์ความเป็นเลิศ (EC) ที่ทันสมัย มีประสิทธิภาพในการรักษาสูงสุด รักษาผู้ป่วยโรคร้ายและซับซ้อนได้



## Patient-centered Care

พัฒนาบุคลากร กระบวนการ โครงสร้าง และเครื่องมือในการให้บริการในปัจจุบันให้ดีกว่าเดิม ครอบคลุมผู้ป่วยทุกประเภท (OPD, ER, IPD, Continuity Care) เพื่อให้ผู้ป่วยได้รับการรักษาที่มีประสิทธิภาพ และทันที่ สร้างให้เกิดความพึงพอใจแก่ผู้ป่วยและผู้ดูแล



## Operational Excellence & Integration

บริหารทรัพยากรให้เกิดประโยชน์และมีประสิทธิภาพ ผ่านโครงสร้างและรูปแบบที่เหมาะสมครอบคลุมในด้านต่าง ๆ เช่น ด้านการเงินและงบประมาณ ด้านระบบสารสนเทศ เพื่อให้โรงพยาบาลมีระบบที่เป็นมาตรฐาน ส่งเสริมให้องค์กรบรรลุวิสัยทัศน์ที่มุ่งหวังได้อย่างยั่งยืน

# บทบาทของโรงเรียนแพทย์ตติยภูมิขั้นสูง



สร้างงานวิจัย องค์ความรู้  
ใหม่ และนวัตกรรม เพื่อลด  
ความเหลื่อมล้ำ

อื่น ๆ ที่ส่งผลกระทบต่อวงการวิชาการและสังคม ครอบคลุม  
การจัดตั้งศูนย์ความเป็นเลิศ (EC) และการสร้างเครือข่ายเพื่อ  
สนับสนุนให้งานวิจัยและนวัตกรรมบรรลุเป้าหมายและ  
สามารถนำไปใช้ได้จริง

## Patient-centered Care

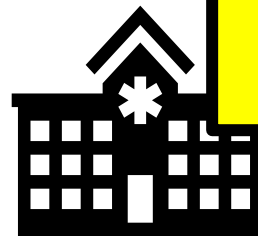
พัฒนาบุคลากร กระบวนการ โครงสร้าง  
ให้บริการในปัจจุบันให้ดีกว่าเดิม ครอบคลุม  
(OPD, ER, IPD, Continuity Care) เพื่อ  
รักษาที่มีประสิทธิภาพ และทันที่วางที่ สรี  
พอใจแก่ผู้ป่วยและผู้ดูแล

ยกระดับความสามารถทางการแพทย์และการรักษาพยาบาลของประเทศ

บริการทางการแพทย์และการดูแลรักษาพยาบาลเป็นเลิศแก่ประชาชนทุกระดับ

มีการดำเนิน

ผลิตบุคลากรทางการแพทย์  
ที่ตอบสนองความต้องการ  
ของสังคม



ให้การดูแลระดับตติยภูมิ ที่  
มีความเป็นเลิศ เพื่อ  
ประชาชนทุกระดับ

lence  
การแพทย์ใน  
ตบสูงต่อวงการ  
ภูมิ (Tertiary  
Care) และศูนย์ความเป็นเลิศ (EC) ที่ทันสมัย มีประสิทธิภาพในการรักษา  
สูงสุด รักษาผู้ป่วยโรครยากและซับซ้อนได้

## Operational Excellence & Integration

ทรัพยากรให้เกิดประโยชน์และมีประสิทธิภาพ ผ่านโครงสร้าง  
แบบที่เหมาะสมครอบคลุมในด้านต่าง ๆ เช่น ด้านการเงินและ  
มาตรฐาน ด้านระบบสารสนเทศ เพื่อให้โรงพยาบาลมีระบบที่เป็น  
กัน ส่งเสริมให้องค์กรบรรลุวิสัยทัศน์ที่มุ่งหวังได้อย่างยั่งยืน



# นวัตกรรม *Innovation*

นวัตกรรม Innovation

=

ใหม่ + มีประโยชน์ + ได้รับการยอมรับนำไปใช้

---

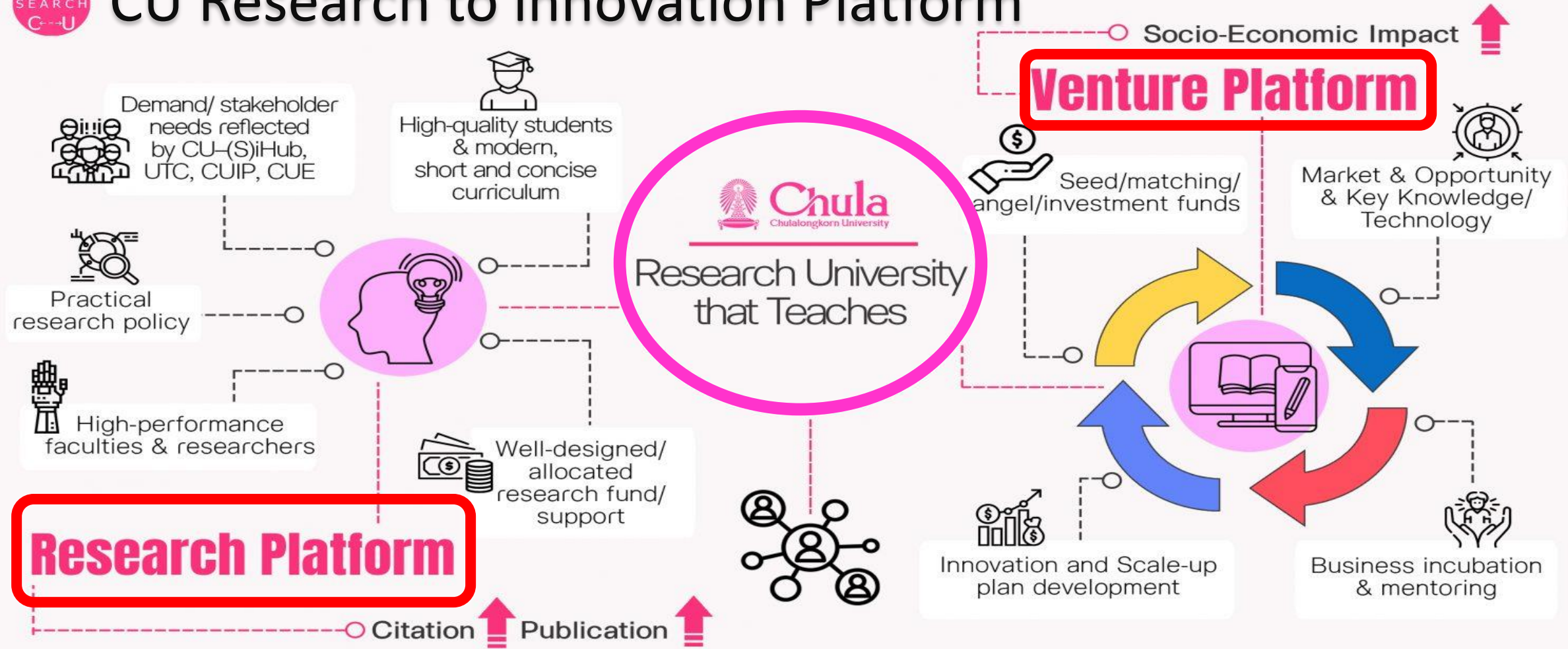
**NEW + VALUE + ADOPTION**

**(New product/service/ process/ management/ business model/  
Creative idea/ design/ marketing etc  
+ Commercialize or widely acceptance in society)**





# CU Research to innovation Platform



**Education to Research and Innovation**

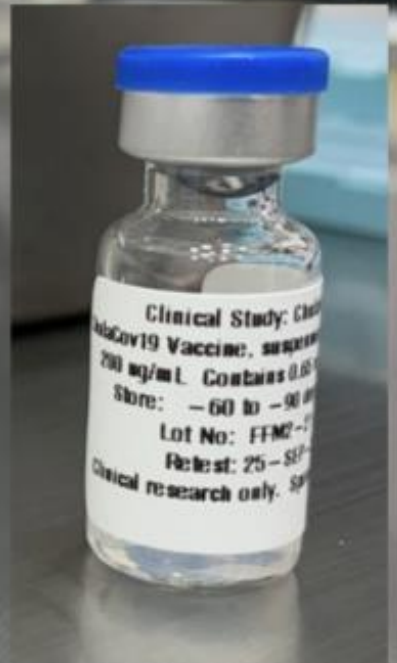
- Graduate Program Emphasizing on Research and Innovation BSCII, TIP, EDS
- Undergrad Program requires Special Research Project

**Research and Innovation to Education**

- Cluster / CE/ RU/ STAR Support Research for Graduate and Undergrad
- CU Scholarship for Graduate students and Postdoc







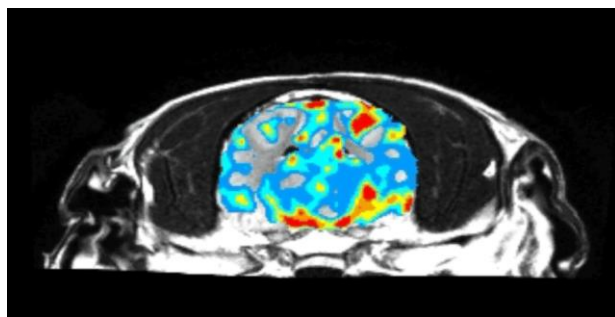
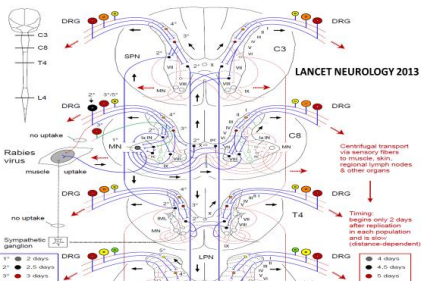
**ChulaCov19 mRNA Vaccine**  
**FIH 14 June 2021**





**ศูนย์วิทยาศาสตร์สุขภาพโรคอุบัติใหม่ คณะแพทยศาสตร์  
โรงพยาบาลจุฬาลงกรณ์ สภากาชาดไทย  
(Thai Red Cross Emerging Infectious Disease – Health Science Centre)**

- ศูนย์ความร่วมมือองค์การอนามัยโลก  
ด้านค้นคว้าและอบรม โรคติดเชื้อไวรัสสัตว์สู่คน









**ศูนย์โรคอุบัติใหม่**  
**สภากาชาดไทย**  
**เริ่มในปี พศ 2558**



## คลินิกโรคอุบัติใหม่ (One stop service EID clinic)



## หอผู้ป่วยโรคอุบัติใหม่ (EID ward)



AIIR (ICU)	ดึกงกลางคืน ชั้น 4	จำนวน 4 ห้อง
Modified AIIR (ICU)	ดึก 14 ชั้น ชั้น 3	จำนวน 7 เตียง
Modified AIIR (ICU)	ดึก 14 ชั้น ชั้น 5	จำนวน 10 เตียง
Modified AIIR (semi ICU)	ดึกงกลางคืน ชั้น 2	จำนวน 5 เตียง
Ward (isolation/cohort)	ดึกงกลางคืน ชั้น 2	จำนวน 13 เตียง
Ward (isolation/cohort)	ดึก 14 ชั้น ชั้น ย	จำนวน 20 เตียง
Ward (isolation/cohort)	ดึกวันจันทร์ ชั้น 8	จำนวน 30 เตียง



ศูนย์วิทยาศาสตร์สุขภาพโรคอุบัติใหม่



ห้องปฏิบัติการศูนย์ความ  
เป็นเลิศด้านโรคอุบัติใหม่



# การค้นหาเชิงรุกสำหรับโรคอุบัติใหม่

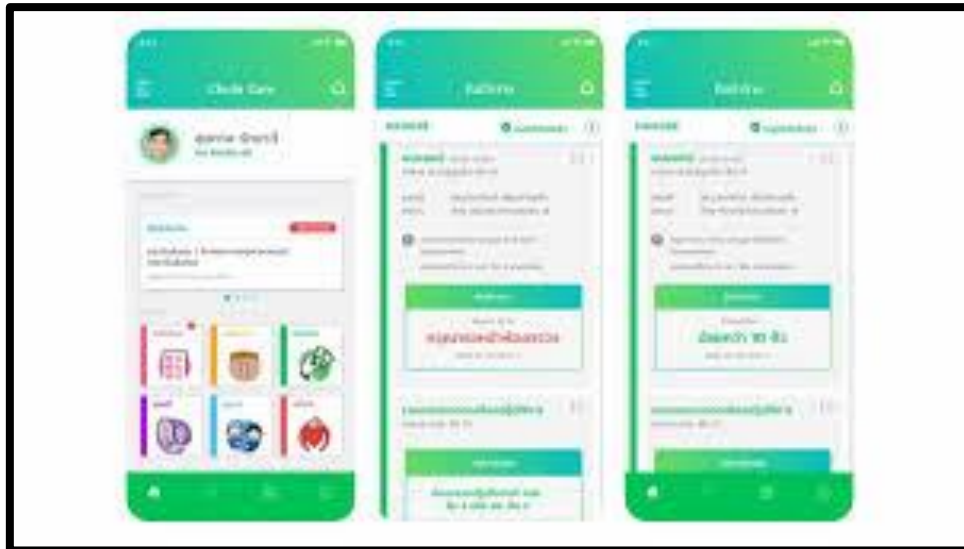


Supaporn Wacharapluesadee led a team that in January 2022 captured *Rhinolophus* bats at Thailand's Khao Ang Rue Nai Wildlife Sanctuary. LAUREN DECICCA

One evening, the same team sampled 50 *Rhinolophus* bats with production-line efficiency. Another day, researchers collected *Hipposideros* bats—this wing hole punch will provide DNA to identify which exact species. LAUREN DECICCA

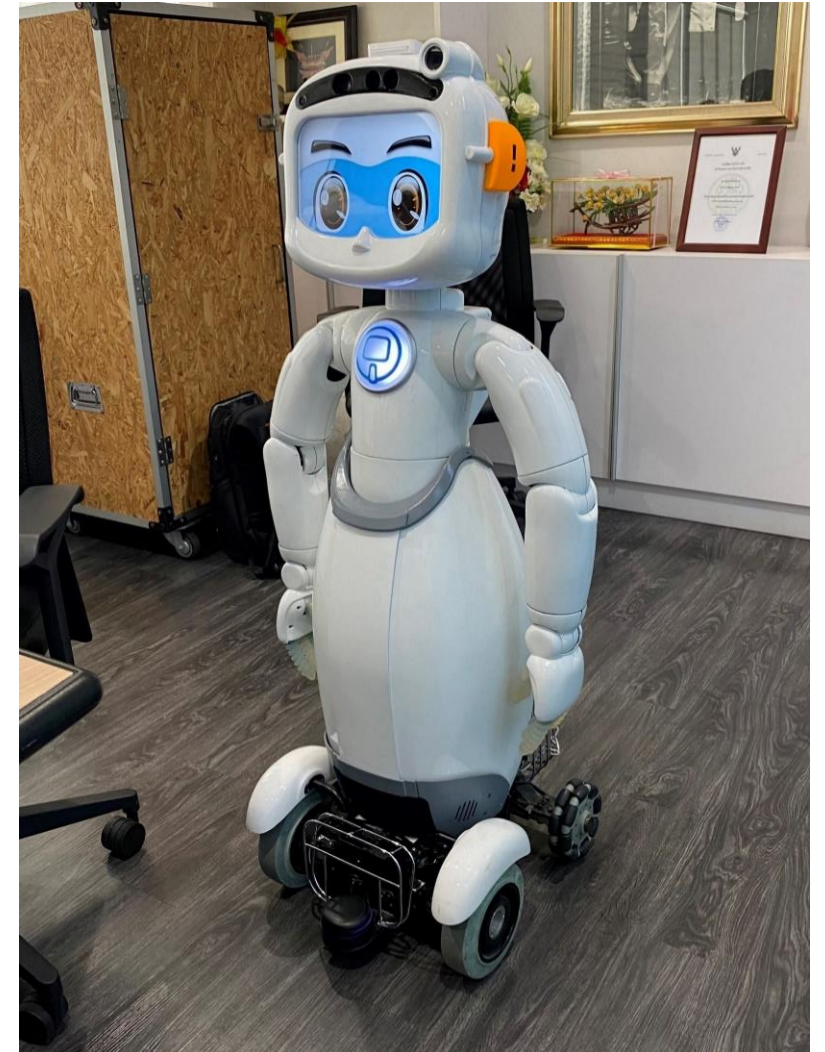


# Health applications for patients





# New version of Robot "Din-Sor"

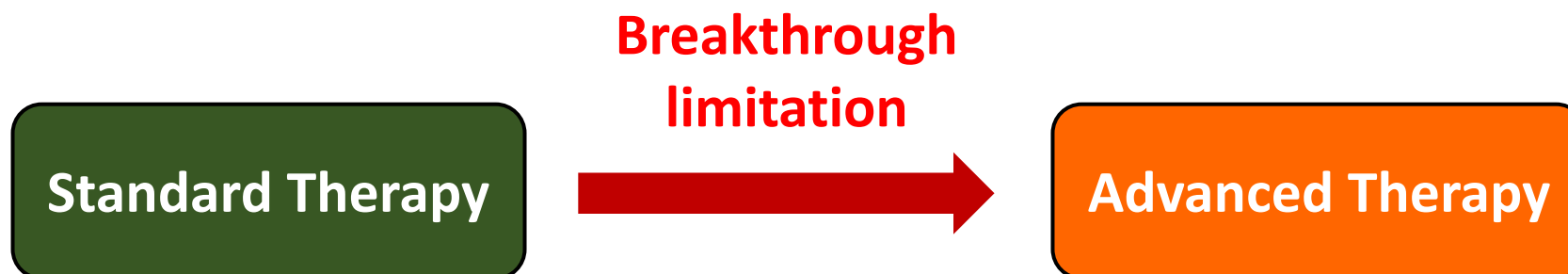




# Advanced Therapy Medicinal Products (ATMPs)

**Advanced therapy medicinal products (ATMPs)** are medicines for human use that are based on genes, tissues or cells. They offer groundbreaking new opportunities for the treatment of disease and injury.

- **Cell Therapy Medicinal Products**
- **Gene Therapy Medicinal Products**
- **Tissue Engineered Products**
- **Combined ATMPs**

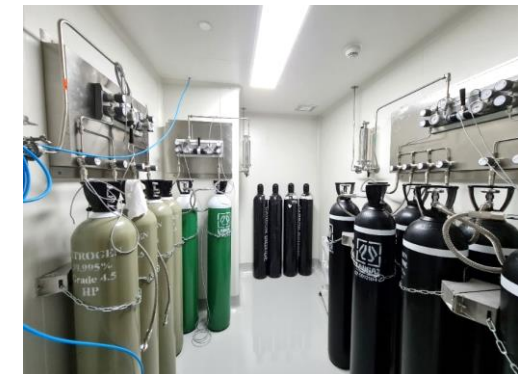
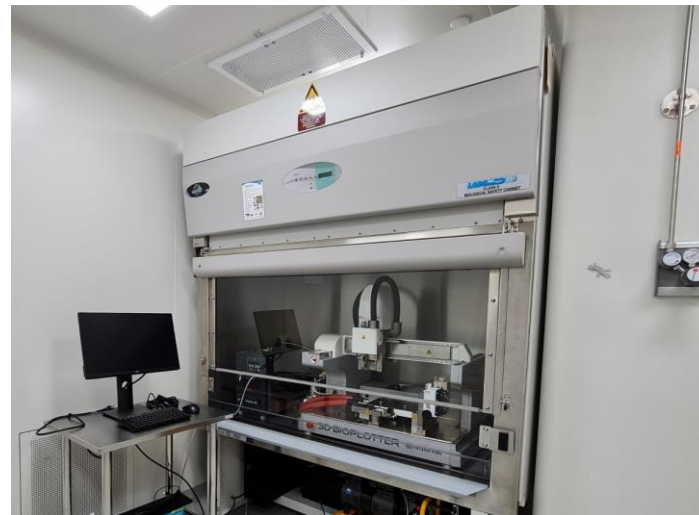






# Facility

EC-ATMPs is an ATMP/CGT manufacturing plant based on Thai-FDA approved layout for drug production plant with complete platform from upstream to downstream process in clean room facility [Investment > 250 M THB]





# Platform and Scope of EC-ATMPs

**GMP PIC/S**

**GTP, GMP Medical Device, ISO 13485**

## 1. Cell Processing Platform

### ATMPs

#### Cells (CTMP)

- Mesenchymal Stem Cells (MSCs)
- Blood cells
- Cartilage cells

#### Genes (GTMP)

- Induced Pluripotent Stem cells (iPS cells)
- CAR-T Cells

#### Tissue (TEP)

- Cell sheet
- Cell spheroid

#### Combined ATMPs

- Engineered tissue and organ
- 3D-Printed live products

### Cellular secretome products

- Extracellular vesicle
- Exosome
- Cytokine
- Growth factor

## 2. HCT/Ps Platform

Upstream by

**Bone and Tissue Bank**

**Human-based  
raw materials**

**Allograft**

**Natural scaffold**

**Minimally  
manipulated product**

## 3. Implant Medical Device Platform

**Bioink**

**3D-Printed scaffold**

**3D-Printed implant**

**Microcarrier/bead**

**Assembly  
medical device**

## 4. Quality Control (QC) Platform – GMP PIC/S

- Sterility test
- Microbial limited test
- Inoculation test
- Chemical analysis
- Cell and biological analysis



# Medical Education





# Medical Education: MDCU

## Undergraduate

- หลักสูตร พบ. 2560
- กสพท โครงการร่วม ความเป็นเลิศทางภาษาอังกฤษ
- โครงการแพทย์เพื่อชาวชนบท
- CUMedi**
- Dual degree (Medical – Biomedical Engineering MD – MS)

## Graduate

- หลักสูตรปริญญาโท-เอก
- Dual degree
- School of Global Health**



## Life long learning



- หลักสูตรการฝึกอบรวมระยะสั้น
- MOOC
- KM center

- การดำเนินการด้านแพทยศาสตร์ศึกษา** เพื่อให้ตอบสนองต่อการเรียนการสอนในปัจจุบัน
- การสร้างหน่วยงานสนับสนุนด้านการเรียนการสอน: **Medical Simulation center (CHAMP)**, ศูนย์ประชุมวิชาการและศูนย์การศึกษาต่อเนื่องของแพทย์และบุคลากรทางการแพทย์, **Knowledge management center (MDCU-KMC)**



CPIRD (Collaborative Project to Increase Production of Rural Doctor)

**โครงการผลิตแพทย์เพิ่มเพื่อชาวชนบท**

CPIRD ทำงานเป็นทีม จิตอาสาเป็นเลิศ เชิดชูวินัย สุจริต คิดพอเพียง

**Community bonded**  
**Passion to learn**  
**Integrity**  
**Responsibility**  
**Dignity**

มีความผูกพันกับชุมชน เป็นแพทย์ของชุมชน เพื่อชุมชน

มีความมุ่งมั่นในการเรียนรู้ และปฏิบัติงานให้ดีขึ้น

มีความซื่อสัตย์ เชื่อถือได้ มีจรรยาบรรณในการประกอบวิชาชีพ

มีความรับผิดชอบต่อคนไข้ ชุมชน บ้านเกิด และประเทศชาติ

มีความภูมิใจในการเป็นแพทย์เพื่อแผ่นดิน

เจริญรอยตามพระบาทขององค์สมเด็จพระราชาธิบดี

ศูนย์แพทยศาสตรศึกษาชั้นคลินิก  
 จำนวน 37 แห่งทั่วประเทศ





MULTI TALENTED  
GLOBAL DOCTORS

LEADERSHIP FOR  
CHANGE

INNOVATION  
AND TECHNOLOGY

4 YEAR  
INTERNATIONAL  
MEDICAL PROGRAM

# CU Medici

International Medical Program  
Chulalongkorn University





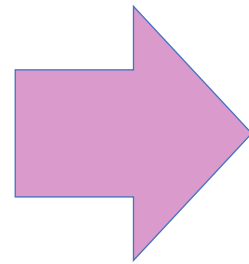


Phase 1

**Preclerkship**

(Semester 1-3, 1.5 yrs)

Clinically oriented  
basic knowledge

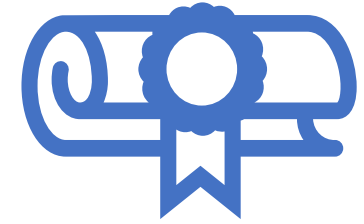
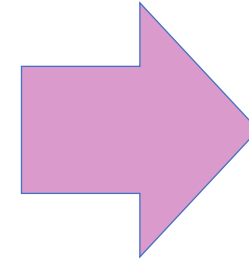


Phase 2

**Clerkship**

(Semester 4-5, 1 yr)

Med, Sx-Ortho, Ped, Ob-Gyn,  
Critical care, Chronic-  
palliative, Psych, ER,  
Ambulatory/family med



Phase 3

**Externship**

(Semester 6-8, 1.5 yr)

Med, Sx-Ortho, Ped, Ob-  
Gyn, Critical care, ER  
Enrichment period  
-International clinical experience  
-Student selected components



# Queen Savang Vadhana Memorial Hospital

## รพ สมเด็จพระ ญ ศรีราชา ชลบุรี



Comprehensive medical care 750,000 OPD visits per year ,New facility, EEC





# CUMedi: Students

- Mature
- Enthusiastic
- High expectation
- **Diverse backgrounds**
  - Science VS Non science
- Different learning style
- Motivation/Goal...good doctor





# CU-MEDi Class of 2025





# การผลิตบุคลากรทางการแพทย์

1 การดำเนินการด้านการพิจารณา หลักสูตรใหม่ Fellow ทางแพทย์ที่สอดคล้องกับศูนย์ความเป็นเลิศ

- กำหนดหลักเกณฑ์การพิจารณาให้เปิดหลักสูตรการอบรมแพทย์ประจำบ้านต่อยอด (Fellowship Training) โรงพยาบาลจุฬาลงกรณ์ สภากาชาดไทย ตามประกาศที่ 519/261 อนุมัติ และ

**จำนวนแพทย์ประจำบ้านและแพทย์ประจำบ้านต่อยอด ที่สำเร็จการฝึกอบรม ปี 2559-2564**

ปี 2559		ปี 2560		ปี 2561		ปี 2562		ปี 2563		ปี 2564	
Resident	Fellow	Resident	Fellow	Resident	Fellow	Resident	Fellow	Resident	Fellow	Resident	Fellow
182	132	189	138	213	156	219	155	235	161	235	179
314		327		369		374		396		414	

2. การพัฒนาระบบการผลิตบุคลากรทางการแพทย์หลักสูตรนานาชาติ กับ รพ.สมเด็จพระ ญ ศรีราชา ในการดำเนินการด้าน faculty development เปิดหลักสูตรในปี 2564

## หลักสูตรฝึกอบรมทางคลินิกเฉพาะสาขาหลังปริญญาตรี (Post-Baccalaureate Nurse Residency Training)

	สาขา	เปิดแล้ว 2562	Plan เปิด 2563	NRP Coordinator
1	สาขาการพยาบาลอายุรศาสตร์: ทั่วไป		√	-
2	สาขาการพยาบาลอายุรศาสตร์: วิกฤติ		√	-
3	สาขาการพยาบาลอายุรศาสตร์: ระบบประสาท		√	-
4	สาขาการพยาบาลศัลยศาสตร์: ทั่วไป	√		มีแล้ว
5	สาขาการพยาบาลศัลยศาสตร์: วิกฤติ	√		มีแล้ว
6	สาขาการพยาบาลศัลยศาสตร์: ระบบประสาท		√	มีแล้ว
7	สาขาการพยาบาลศัลยศาสตร์: หัวใจหลอดเลือดและทรวงอก		√	-
8	สาขาการพยาบาลเด็ก	√		มีแล้ว
9	สาขาการพยาบาลอุบัติเหตุฉุกเฉิน	√		มีแล้ว
10	สาขาการผดุงครรภ์	√		มีแล้ว
11	สาขาการพยาบาลปริศัลยกรรม	√		-
12	สาขาการพยาบาลออร์โธปิดิกส์	√		-
13	สาขาการพยาบาลจักษุ	√		มีแล้ว
14	สาขาการพยาบาลผู้ป่วยหู คอ จมูก		√	มีแล้ว
15	สาขาการพยาบาลผู้ป่วยมะเร็ง		√	มีแล้ว



Department of Preventive & Social Medicine  
in collaboration with School of Global Health  
Faculty of Medicine, Chulalongkorn University

เรียนเชิญ คณาจารย์ แพทย์ พยาบาล นักวิจัย นิสิต  
และประชาคมผู้ที่สนใจ ร่วมรับชม

## CHULA GLOBAL HEALTH & Sustainable Development Forum 2022

ปาฐกถาและเสวนาวิชาการสุขภาพโลกและการพัฒนาที่ยั่งยืน  
23 February 2022 at 14:00 – 15:30 and 25 February 2022 at 12:30 – 14:00

**Global Health Innovation**  
“ผู้นำนวัตกรรมต่อสุขภาพโลก”  
พุธ 23 กุมภาพันธ์ 2565 เวลา 14:00 – 15:30 น.

Welcoming Remarks by

**Assoc. Prof. Dr CHANCHAI SITTIPUNT**  
รศ.นพ.ฉันทชาย สิริธิพันธ์  
Dean, Faculty of Medicine, Chulalongkorn University & Director, King Chulalongkorn Memorial Hospital, Thai Red Cross Society

**Dr BURANIN RATTANASOMBAT**  
ดร.บุรณิน รัตนสมบัติ  
Senior Executive Vice President, Innovation and New Ventures, FTI Public Company Limited & Chairman, Innobic (Asia) Company Limited

**Global Health Leadership**  
“ผู้นำสุขภาพโลกในมิติองค์กรและการทูต”  
ศุกร์ 25 กุมภาพันธ์ 2565 เวลา 12:30 – 14:00 น.

H.E. Mr PISANU SUVANAJATA  
ฯพณฯ นายพิชญ์ สุวรรณะชง  
Ambassador, Royal Thai Embassy, London  
Ministry of Foreign Affairs

Prof. Dr SUTTIPONG WACHARASINDHU  
ศ.นพ.สุทธิพงษ์ วิจารณ์สุข  
Senior Executive Committee, School of Global Health, Faculty of Medicine, Chulalongkorn University & Assistant to Secretary General, Thai Red Cross Society

**Forum Moderator:**  
**Dr JATE RATANACHINA**  
อ.ดร.เจตน์ รัตนจีน  
Global Health and Sustainable Development, Department of Preventive & Social Medicine, Faculty of Medicine, Chulalongkorn University & Faculty of Medicine, Imperial College London

รับชมผ่าน  LIVE



คณะแพทยศาสตร์  
จุฬาลงกรณ์มหาวิทยาลัย

You are invited to take part in the



**School of Global Health**  
Faculty of Medicine  
Chulalongkorn University

## Soft Launch

**TOGETHER**  
filling gaps and building bridges for health equity




**Prof. Suttipong Wacharasindhu, M.D.**  
Dean, Faculty of Medicine, Chulalongkorn University  
Director, King Chulalongkorn Memorial Hospital



# School of Global Health (SGH)

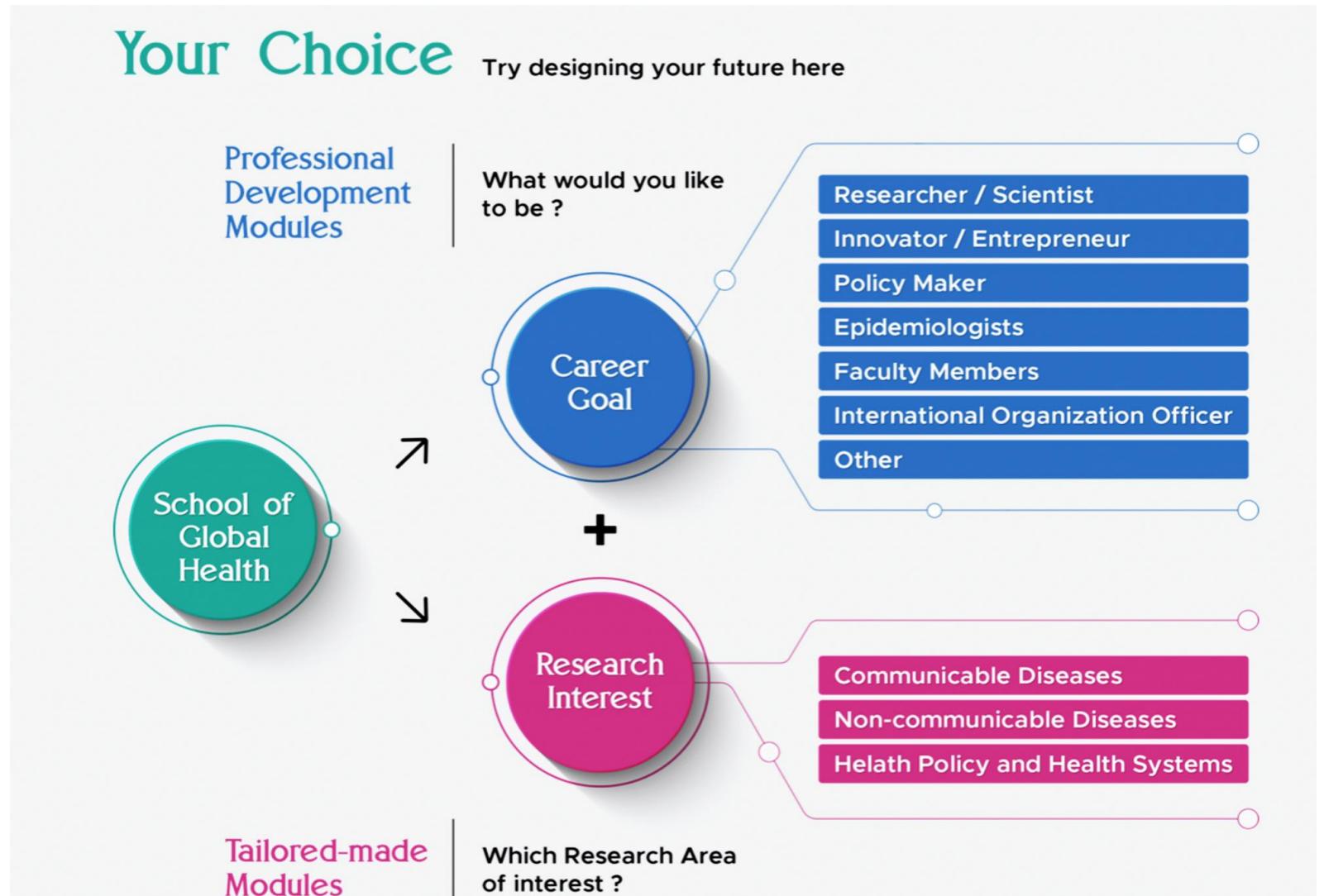




## Chula-School of Global Health

Strong Research Programs  
in 3 major areas

- Communicable Diseases: EID, HIV/TB, Tropical Medicine
- NCDs : Aging, Cancer, CNS, Kidney, GI and Liver diseases
- Health policy and Health System













**Division of International Affairs & School of Global Health**  
Faculty of Medicine, Chulalongkorn University

Students, Residents, Fellows, Faculty, and Researchers are Cordially Invited to Join:

## BUILDING NETWORKS FOR GLOBAL HEALTH WORK

**Date & Time:** March 17, 2023 (Friday), 11:00 AM-12:00 PM  
**Venue:** Theatre Room, School of Global Health  
3<sup>rd</sup> Floor, Anandamahidol Building  
Faculty of Medicine, Chulalongkorn University




### A DIALOGUE WITH: DR. MELLISSA WITHERS

Associate Professor of Clinical Preventive Medicine,  
University of Southern California  
  
Program Director,  
Association of Pacific Rim Universities (APRU)  
Global Health Program



**FREE REGISTRATION**  
**SCAN THIS QR CODE**  
**FOR PRE-REGISTRATION**

For more information:  
Miss Kanyanut Somprasong  
✉ kanyanut.sps@gmail.com  
☎ 02-649-4000 ext. 3688



**The Sixth Chula VRC Vaccine Research Forum 2022**  
**25 January 2022**  
Bhumisiri Building 12<sup>th</sup> Floor, the KCMH &  
Faculty of Medicine, Chulalongkorn University

## mRNA/LNP Technology

The Discovery for Global Health

Honorable Speakers  
**Three Prince Mahidol Award 2021 Laureates**



**Katalin Kariko**  
BioNTech & U Penn, USA



**Drew Weissman**  
U Penn, USA



**Pieter Cullis**  
U British Columbia, Canada

**09.45-10.00** **Congratulatory Remarks**  
**10.00-11.15** **mRNA/LNP: From Discovery to Clinical Uses**  
**11.15-12.30** **mRNA/LNP Vaccines: Beyond COVID-19 vaccines**  
**12.30-13.30** **Lunch (speakers and guests)**  
**13.30-14.30** **Therapeutic Roles of mRNA/LNP platform and QA Closing**

Contact: (+66)256-4579,  
chulavrc@hotmail.com



registration



FB Live



Youtube :  
MED CHULA CHANNEL



You are invited to take part in the  
**Soft Launch**



**"It's time to focus on creating a new mindset that focuses on global challenges and global solutions."**

Prof. Salim S. Abdool Karim, MBBCh, Ph.D., FRS  
Director, Centre for the AIDS Program of Research in South Africa (CAPRSA)  
Professor of Global Health, Department of Epidemiology,  
Mailman School of Public Health, Columbia University, USA



**TOGETHER**  
Filling gaps and building bridges for health equity



See you there!



# MDCU International villages



# เป้าหมาย



- เพื่อส่งเสริมการเรียนรู้ตลอดชีวิตให้กับบุคลากรในองค์กร ศิษย์เก่า อดีตบุคลากร
- เพื่อส่งเสริมการแลกเปลี่ยนความรู้ระหว่างบุคลากรในองค์กร และนอกองค์กร
- เพื่อเผยแพร่องค์ความรู้จากคณะแพทยศาสตร์ และโรงพยาบาลจุฬาลงกรณ์ ให้แก่บุคลากรภายนอกองค์กร
- เพื่อเผยแพร่ความรู้ที่ถูกต้องให้กับประชาชน และองค์กรต่างๆ
- เพื่อส่งเสริมการแลกเปลี่ยนและเผยแพร่ความรู้จากคณะแพทยศาสตร์ และโรงพยาบาลจุฬาลงกรณ์สู่ระดับนานาชาติ



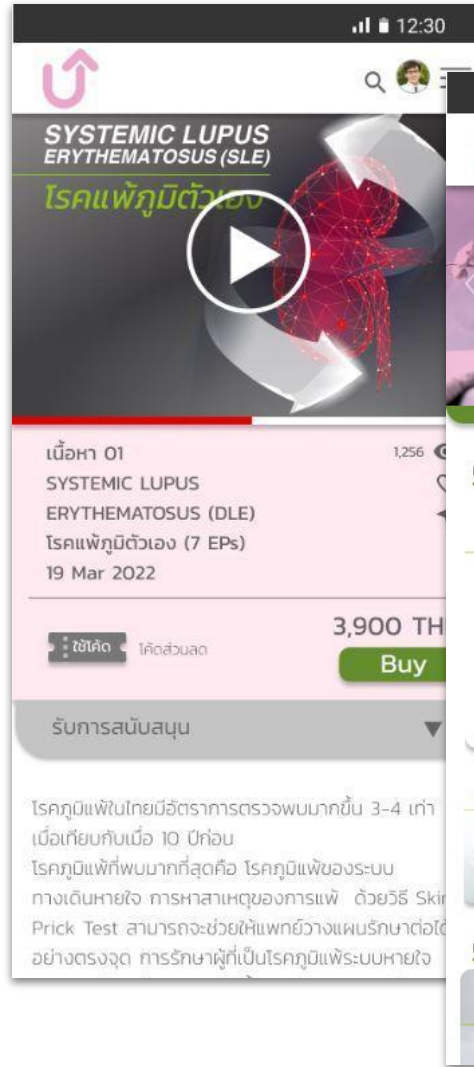
# UX/UI Preview

## UX/UI Update (Mobile)

[More Details](#)



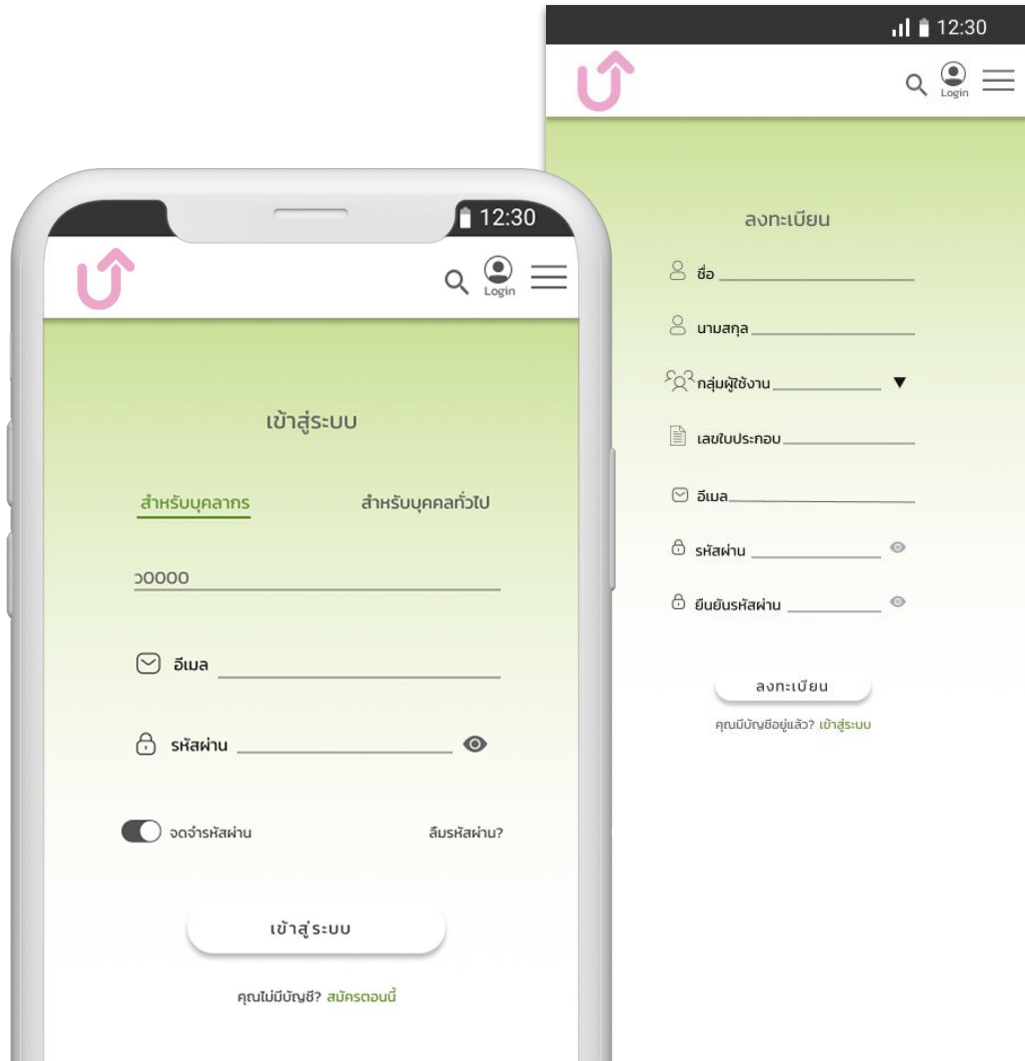
# UX/UI Preview





# Login

Internal and External



# จัดตั้งศูนย์ความเป็นเลิศเพื่อผลลัพธ์ของการดูแลสุขภาพ ที่เป็นเลิศและสร้างองค์ความรู้ที่มี High Impact ต่อสังคม



โรงพยาบาล  
โรงเรียนแพทย์  
คุณธรรม

ซื่อสัตย์ Honesty    รับผิดชอบ Responsibility    เอื้ออาทร Compassion

## Focused ECs จำนวน 17 ศูนย์

1	Cardiac center	1) ศูนย์โรคหัวใจ
2	Neuro EC	2) ศูนย์โรคพาร์กินสันฯ
		3) ศูนย์ฯ ด้านหลอดเลือดสมอง
		4) ศูนย์ฯ โรคลมชักครบวงจร
		5) ศูนย์ประสาทศาสตร์
3	Oncology EC	6) ศูนย์สิริกิติ์บรมราชินีนาถ
		7) ศูนย์ฯ มะเร็งครบวงจร
4	Organ transplantation	8) ศูนย์ฯ ด้านการปลูกถ่ายอวัยวะฯ
5	Critical care EC	9) ศูนย์ฯ โรคไตในภาวะวิกฤต
		10) ศูนย์ฯ ด้านเวชบำบัดวิกฤต
6	Emerging disease EC	11) ศูนย์วิทยาศาสตร์สุขภาพโรคอุบัติใหม่
		12) ศูนย์โรคอุบัติใหม่ด้านคลินิก
7	Stem cell EC	13) ศูนย์ฯ สเต็มเซลล์และเซลล์บำบัด
8	Tissue engineering EC	14) ศูนย์ฯ ด้านผลิตภัณฑ์ทางการแพทย์ขั้นสูง
9	Precision medicine	15) ศูนย์เวชพันธุศาสตร์
		16) ศูนย์ฯ ด้านจีโนมและการแพทย์แม่นยำ
10	Geriatrics care	17) ศูนย์ฯ ด้านการดูแลผู้สูงอายุ

## ECs จำนวน 11 ศูนย์

1) ศูนย์สมเด็จพระเทพรัตนฯ
2) ศูนย์นิทราเวช
3) ศูนย์ฯ ด้านการส่องกล้องระบบทางเดินอาหาร
4) ศูนย์ฯ การผ่าตัดส่องกล้องโรคจุกและไชนัส
5) ศูนย์ฯ ไฟไหม้ น้ำร้อนลวก
6) ศูนย์ฯ ด้านการเดินและเคลื่อนไหว
7) ศูนย์ฯ โรคติดเชื้อ
8) ศูนย์ฯ ด้านการรักษาผู้ป่วยมะเร็งลำไส้ใหญ่และทวารหนัก
9) ศูนย์ฯ ด้านเบาหวาน ฮอริโมนและเมตาบอลิซึม
10) ศูนย์ฯ ด้านกระจกตาและผิวดวงตา
11) ศูนย์ฯ ด้านโรคตับ



# ศูนย์โรคหัวใจ ได้รับการยอมรับในผลงานว่า สามารถทำการผ่าตัดและหัตถการที่ซับซ้อน

## • การปลูกถ่ายหัวใจ (Heart transplant)

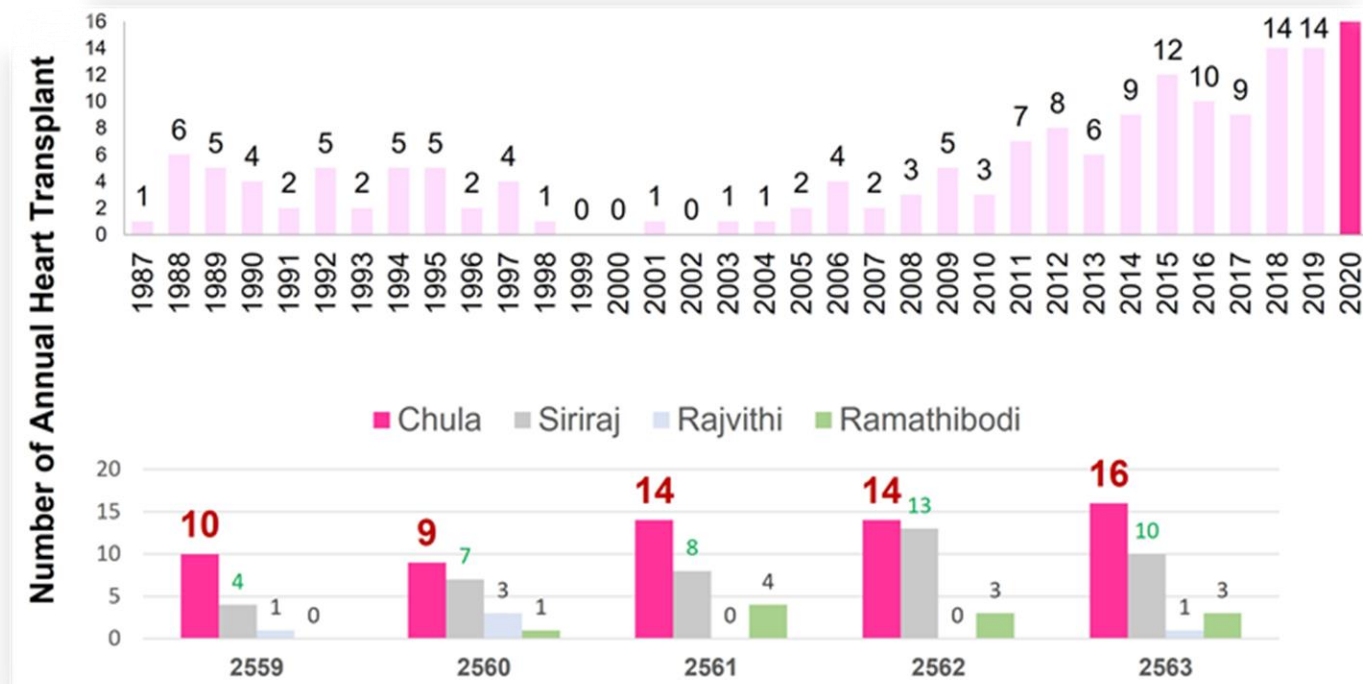
- เป็นแห่งแรกของประเทศไทยและยังครองอันดับหนึ่ง สถาบันที่ทำ **heart transplant มากที่สุดในประเทศ**  
จำนวน 16 ราย ในปี 2563
- จำนวนผู้ป่วยทั้งหมดจนถึงปัจจุบัน คือ 172 ราย

## • ECMO

- 75 ราย ในปี 2563 (**มากที่สุดในประเทศ**)

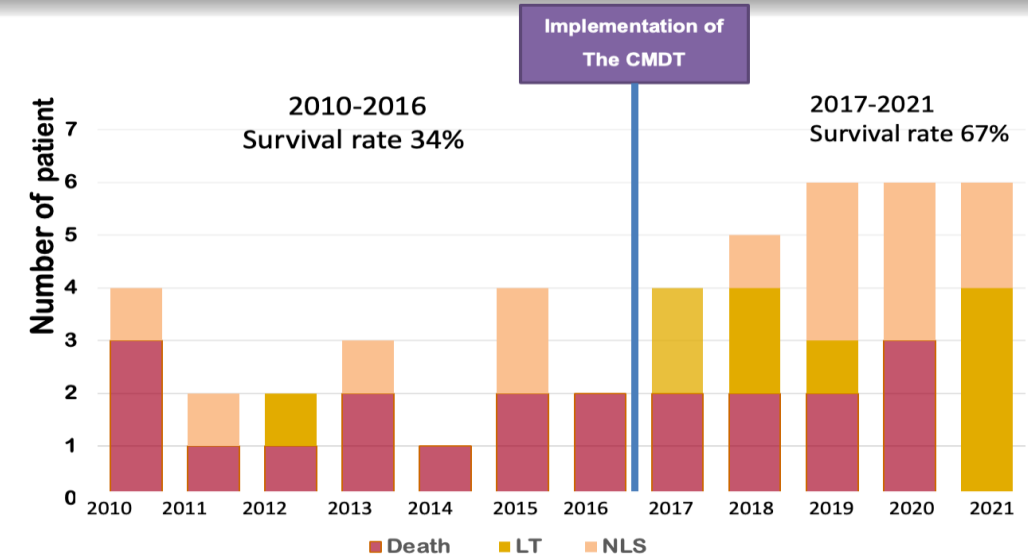
## • Closed congenital heart operation

- 93 รายในปี 2563 (**มากที่สุดในประเทศ**)



# ศูนย์ความเป็นเลิศทางการแพทย์ด้านการปลูกถ่ายอวัยวะ ที่เป็นผู้ริเริ่มการรักษาใหม่ๆ และมีผลลัพธ์ที่ดีขึ้นมาอย่างต่อเนื่อง

- ผู้ป่วยเด็กที่มีน้ำหนักน้อยที่สุด (5.4 กิโลกรัม) ได้รับการปลูกถ่ายตับสำเร็จ (ปี 2561)
- การปลูกถ่ายตับสำเร็จในผู้ป่วยเด็กที่มีอายุน้อยที่สุด (4 เดือน) (ปี 2562)
- เป็นสถาบันแรกในประเทศไทยที่ทำการปลูกถ่ายตับในกรณีหมู่เลือดไม่ตรงกัน (ABO incompatible) ในเด็กอายุมากกว่า 1 ปี
- เป็นสถาบันแห่งแรกที่ปลูกถ่ายตับสำเร็จในโรคพันธุกรรมเมทาบอลิก maple syrup urine disease ในปี พ.ศ. 2563
- ผู้ป่วยที่จำเป็นต้องได้รับการปลูกถ่ายตับฉุกเฉินได้รับการประเมินได้อย่างรวดเร็ว และในปี พ.ศ. 2564 เป็นต้นมา มีระยะเวลาเพียง 1 วัน
- อัตราการรอดชีวิตเพิ่มขึ้นจาก 34% เป็น 67% เมื่อเกิดระบบทีมแพทย์สหสาขาผ่านการประสานงานกับ ECOT



Pre-transplant evaluation and waiting time to LT

Year	No. of patient	Pre-transplant evaluation time (days)	Waiting time to LT (days)	Type of donor
2012	1	7	4	Deceased
2017	2	2	5	Deceased
	3	4	1	Living
2018	4	2	2	Living
	5	2	2	Living
2019	6	3	2	Living
2021	7	1	1	Living
	8	1	3	Living
	9	1	1	Living
	10	1	5	Deceased



เมื่อผู้ป่วยได้รับการวินิจฉัย ALF

ระบบเฝ้าท่าหน้า CU-PALP

Intensive ICU care and Fast-track pre-LT evaluation

- Safe referral
- Activate Comprehensive multidisciplinary team care (CMDT)

"ผู้ป่วย ALF ได้ emergency LT และ มีอัตราการรอดชีวิตเพิ่มขึ้น"



# ศูนย์ความเป็นเลิศทางด้านการดูแลผู้ป่วยวิกฤติ ที่ใช้ นวัตกรรม ที่นำไปสู่การยกระดับผลลัพธ์ของการดูแลได้จริง

- วางระบบการเฝ้าระวังและตอบสนองอย่างรวดเร็วต่อผู้ป่วยที่มีอาการทรุดลงในหอผู้ป่วยขณะอยู่ในโรงพยาบาล โดยการใช้ **Early warning score** และ **Clinical warning sign** โดยในปี 2018-2021

○ลด ICU admission, intubation, CPR ( <5./1000 admission)

แม้ว่ายังไม่เปลี่ยนแปลง hospital mortality

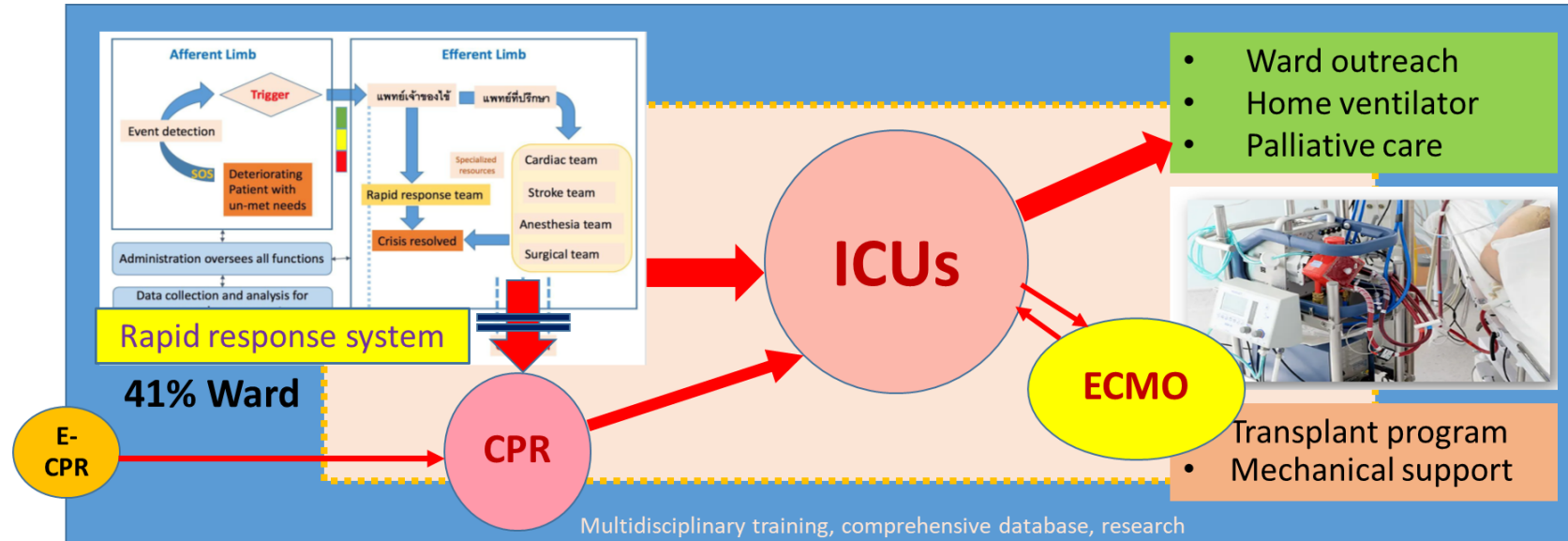
- ผู้ป่วยทุกสิทธิที่จำเป็น  
สามารถเข้าถึงการช่วยชีวิต  
ขั้นสูงได้ทันที

○ VA ECMO < 2 hours

○ VV ECMO < 24 hours

○มีผลลัพธ์เทียบเคียง

ระดับสากล



# ศูนย์ความเป็นเลิศด้านเวชศาสตร์จีโนมิกส์และการแพทย์แม่นยำ ได้รับการยอมรับว่ามีความสามารถและผลลัพธ์ในระดับแนวหน้า

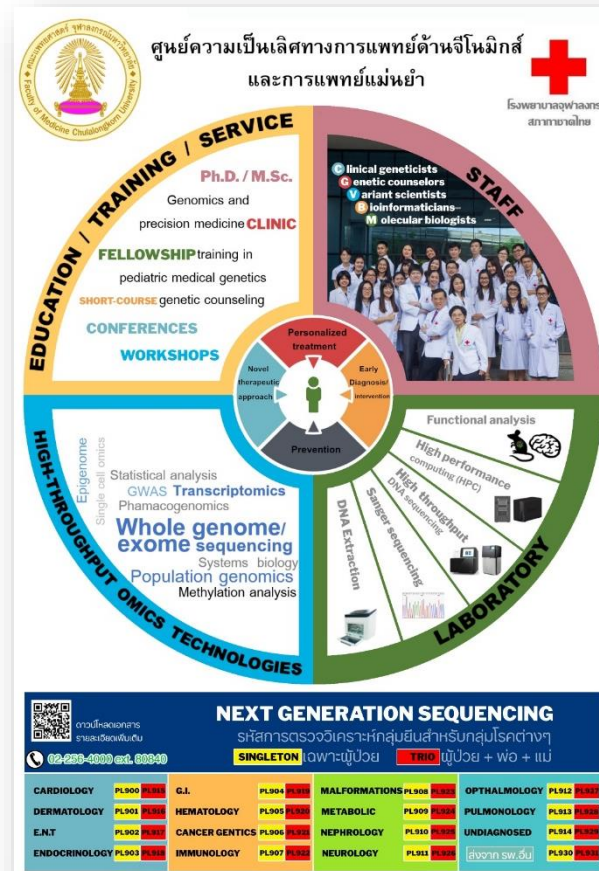


โรงพยาบาล  
โรงเรียนแพทย์  
คุณธรรม

ซื่อสัตย์ ♥ Honesty    รับผิดชอบ ♥ Responsibility    เอื้ออาทร ♥ Compassion

- เป็นสถานบริการของรัฐ **แห่งแรกในประเทศไทย** ที่ให้บริการการตรวจวินิจฉัยโรคพันธุกรรมโดยใช้เทคโนโลยีการหาลำดับเบสขั้นสูง (whole exome sequencing) อย่างครบวงจร
- สร้างนวัตกรรมการวินิจฉัยโรคทางพันธุกรรม โดยการตรวจพันธุกรรมแบบ **ทั่วเอ็กโซมแบบเร่งด่วน (rapid exome sequencing)** ช่วยวินิจฉัยผู้ป่วยวิกฤตที่ไม่ทราบสาเหตุได้อย่างรวดเร็วและถูกต้อง **ในเรื่องที่ในประเทศไม่เคยทำได้** นำไปสู่การรักษาที่ตรงเป้าและมีประสิทธิภาพ
  - ปี 2563 สามารถให้การวินิจฉัยได้แน่นอน 46% (25 ใน 54 ราย) นำไปสู่การเปลี่ยนแปลงการรักษาใน 24 ราย (44%) และผลการรักษาดีขึ้นใน 16 ราย
- เป็นหนึ่งใน **ศูนย์สำหรับโรคหายาก** และคณะทำงานเพื่อพัฒนาระบบสุขภาพและสิทธิประโยชน์สำหรับโรคหายากในระบบหลักประกันสุขภาพแห่งชาติ และเป็นแกนนำในด้าน rare and undiagnosed diseases ในโครงการ **ระดับประเทศ Genomics Thailand**
- เป็นสถาบัน **แห่งแรกในประเทศไทย** ที่ฝึกอบรมแพทย์ประจำบ้านต่อยอดด้านเวชพันธุศาสตร์ (advanced training) และมีจำนวนแพทย์ที่เข้ารับการฝึกอบรมมากที่สุด

○ จบการศึกษา 3 ราย และกำลังศึกษาอยู่ 2 ราย ช่วงปี 2559 จนถึงปัจจุบัน



Excellence Center for Genomics and Precision Medicine  
**Selected Publications 2019 - 2020**

Yueheng P. et al. TTTC repeat inversions in an intron of YEATS2 in benign infant familial myoclonic epilepsy type 4 (BAFME4)

Biallelic  $\beta 2m$  Class 16

Norberg P. et al. generated functional iPSC-derived platelets in vitro without HLA class I expression by knocking out the beta-2m gene using paired CRISPR/Cas9 releases

Ittiwut C. et al. J Clin Immunol. 2020 Jan;40(1):227-231

Trinucleotide repeat expansion in the transcription factor 4 (TF4) gene in Thai patients with

Mutational and phenotypic expansion of ATP13-related disorders

Generation of Thai human iPSC lines (MCC00105-A and MCC01001-B) from dermal fibroblasts of 2 Thai patients with K-leukodystrophy improved using integration-free Sendai Virus

Stem Cell Res. 2019 Aug;39:101493

ศูนย์ความเป็นเลิศทางการแพทย์ด้านจีโนมิกส์และการแพทย์แม่นยำ

ติดต่อ: 02-256-4000 ext. 80840



# ตัวอย่างผลลัพธ์ทางคลินิกที่โดดเด่นดีกว่า Benchmark : การดูแลผู้ป่วย AML

- อัตราการรอดชีวิต (1-year survival) ปี 2015-2019 45.8% **สูงกว่าของประเทศโดยรวม (31.9%)**
- อัตราการรอดชีวิต ของผู้ป่วย AML ที่รักษาด้วย Allo-HCT ปี 2011-2018 (n=76) **สูงกว่าของ Center of International Blood and Marrow Transplant Research (CIBMTR)**

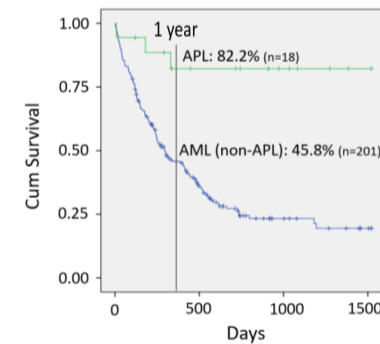
○ Early

- 1-year (87.5% vs 60%), 5-year (78.3% vs 60%)

○ Advanced

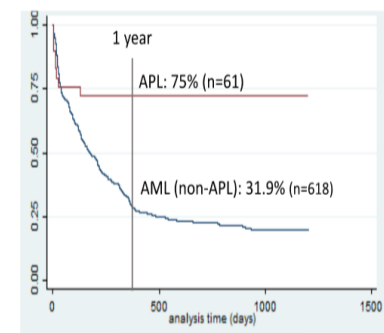
- 1-year (81.8% vs 50%), 5-year (30.3% vs 25%)

Survival of AML patients (KCMH) from 2015–2019 (n=219)



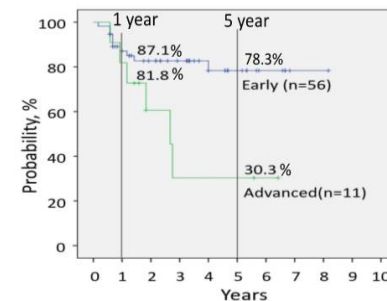
Indicator:  
- 1-year survival rate (AML)  $\geq$  35%

Survival of AML patients (Thai AML registry) from 2014–2017 (n=679)



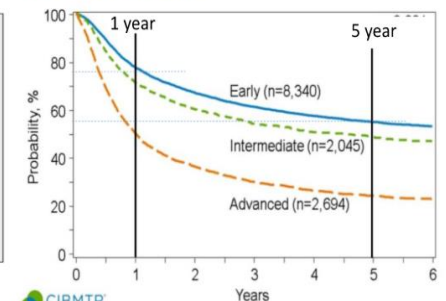
Chinadol Wanitponggun, et al. Manuscript in preparation.

Survival after Allo-HCT for AML (KCMH), 2011-2018 (n=67)



Indicator:  
- 1-year survival rate (HSCT)  $\geq$  70%  
- 5-year survival rate (HSCT)  $\geq$  50%

Survival after HLA-Matched Sibling Donor HCT for AML, 2006-2016



Early phase: first complete remission (CR1)  
Intermediate phase: second or subsequent CR  
Advanced phase: primary induction failure or active disease

# รางวัลอาคารโดดเด่นด้านความปลอดภัย



โรงพยาบาล  
โรงเรียนแพทย์  
คุณธรรม

ซื่อสัตย์ ♥ Honesty    รับผิดชอบ ♥ Responsibility    เอื้ออาทร ♥ Compassion



สมาคมผู้ตรวจสอบอาคาร  
ขอมอบประกาศเกียรติคุณเพื่อแสดงว่า  
**โรงพยาบาลจุฬาลงกรณ์ สภากาชาดไทย**  
**(อาคารภูมิสิรินะกุลานุสรณ์)**  
เป็นอาคารโดดเด่นด้านความปลอดภัย  
**ระดับ PLATINUM**

โครงการประกวดอาคารโดดเด่นด้านความปลอดภัย ประจำปี 2562  
BSA BUILDING SAFETY AWARD 2019  
ให้ ณ วันศุกร์ที่ 28 มิถุนายน พ.ศ. 2562

  
นายสวัสดิ์ กฤษศิริธรรมาภัย  
นายกสมาคมผู้ตรวจสอบอาคาร

  
นายวิเชียร นุษย์บัณฑิต  
ประธานคณะกรรมการโครงการฯ





# ศูนย์ความเป็นเลิศทางการแพทย์ด้านโรคหลอดเลือดสมองแบบ ครบวงจร ริเริ่มของนวัตกรรมเพื่อการดูแลทางไกล และ เครือข่ายระดับชาติและนานาชาติ

- โครงการรักษาผู้ป่วยโรคหลอดเลือดสมองด้วยยาละลายลิ่มเลือดโดยกระบวนการ Stroke fast track ผ่านเทคโนโลยีสารสนเทศทางไกล (Tele-stroke) ระหว่างประเทศ ที่สาธารณรัฐประชาธิปไตยประชาชนลาว ในปี พ.ศ. 2560

○ Tele-stroke ระหว่างประเทศครั้งแรกในเอเชียตะวันออกเฉียงใต้

- โครงการเครือข่ายโรคหลอดเลือดสมองเป็น**รายแรกของประเทศ** ตั้งแต่ปี พ.ศ. 2558

- ในปัจจุบันมีรพ.เครือข่ายมากกว่า 20 ราย
- แสดงให้เห็นว่าการให้คำปรึกษาดูแลผู้ป่วยผ่าน tele-stroke โดยผู้เชี่ยวชาญ สามารถให้ยาละลายลิ่มเลือดได้จริงและมีผลการรักษาที่ดีไม่ต่างจากการให้ยาละลายลิ่มเลือดที่ รพ. ขนาดใหญ่

- โครงการการประเมินการใช้งาน**นวัตกรรมหุ่นยนต์ดูแลผู้สูงอายุ ผู้ป่วยโรคหลอดเลือดสมอง และผู้ป่วยโรคสมองเสื่อมที่บ้าน** ระหว่างปี พ.ศ. 2563-2564

- กลุ่มอาสาสมัครที่นำหุ่นยนต์กลับไปใช้งานที่บ้าน จำนวน 24 ราย เป็นเวลา 4 สัปดาห์ มีความพึงพอใจต่อการใช้หุ่นยนต์



# ศูนย์สิริกิติ์บรมราชินีนาถ ที่มุ่งเน้นนวัตกรรมสู่ความ เป็นเลิศ ในการดูแลผู้ป่วยโรคของเต้านมโดยเฉพาะ

- **โครงการภูมิคุ้มกันบำบัดในผู้ป่วยมะเร็งเต้านมระยะลุกลาม**
  - เริ่มใน พศ. 2564 พบการตอบสนองโดยการเกิด pathological complete response ของมะเร็งในระยะแพร่กระจายเป็น**รายแรก**
- **โครงการหมวกเย็น**
  - สามารถลดภาวะผมร่วงในผู้ป่วยที่ได้รับยาเคมีบำบัด ศูนย์สิริกิติ์ฯ **เริ่มใช้**เป็นแห่งแรกของประเทศ
- **โครงการฉายแสงระหว่างผ่าตัด**
  - ริเริ่มเป็น**แห่งแรก**ของประเทศ สามารถช่วยลดภาวะผู้ป่วยในการฉายแสงหลังการผ่าตัดได้ ปัจจุบันให้บริการผู้ป่วยมากกว่า 200 ราย
- **คลินิกรักษาผู้ป่วยมะเร็งเต้านมครบวงจร**
  - สามารถให้บริการผู้ป่วยแบบเบ็ดเสร็จ โดยทีมแพทย์สหสาขา สามารถลดระยะเวลาการรอคอยของผู้ป่วยมะเร็งได้ในทุกขั้นตอน ตั้งแต่การวินิจฉัย การผ่าตัด การรับยาเคมีบำบัด และการฉายแสง





# ศูนย์ความเป็นเลิศด้านมะเร็งครบวงจร

ที่มุ่งวิจัยกลุ่มเซลล์ภูมิคุ้มกันบำบัด เพื่อลดความเหลื่อมล้ำ  
ให้ผู้ป่วยสามารถเข้าถึงการรักษาขั้นสูงที่มีราคาแพงได้

- ศูนย์ผลิตเซลล์และยีนบำบัดภายใน **สถาบันการแพทย์แห่งแรกในประเทศไทย** ที่ได้รับการรับรองจากองค์การอาหารและยา
- การรักษาผู้ป่วยมะเร็งเม็ดเลือดขาวที่มีความเสี่ยงสูงด้วยเซลล์นักฆ่า (natural killer cells) จากผู้บริจาค**ครั้งแรกในประเทศไทย**
  - ผู้ป่วยเข้าร่วมโครงการจำนวน 7 ราย ผู้ป่วย 3 รายรอดชีวิตเกิน 3 ปี
- การรักษาผู้ป่วยมะเร็งต่อมน้ำเหลืองที่มีโรคกลับเป็นซ้ำด้วยทีเซลล์แอนติเจน  
ลูกผสมโดยการผลิตปราศจากไวรัส**ครั้งแรกในประเทศไทย**
  - เสร็จการรักษาใน cohort 1 ของโครงการวิจัยทางคลินิกระยะที่ 1 ไม่พบผลข้างเคียงที่รุนแรง



# เปิดให้บริการรักษาด้วยแสง “Proton” เป็นแห่งแรก ของประเทศไทย และ SE Asia



  
ศูนย์โปรตอนสมเด็จพระเทพรัตนราชสุดาฯ  
Her Royal Highness Princess Maha Chakri Sirindhorn Proton Center





# ศูนย์ความเป็นเลิศทางด้านโรคไตในภาวะวิกฤติ ที่พัฒนา งานวิจัยสู่นวัตกรรมที่ใช้ประโยชน์ในการดูแลผู้ป่วยได้จริง



- นวัตกรรมชุดตรวจแลคเตทในเลือดแบบพกพา (ได้รับรางวัลสิ่งประดิษฐ์ระดับดีมาก สำนักงานวิจัยแห่งชาติ พ.ศ. 2565)
- นวัตกรรมชุดตรวจอัลบูมินในปัสสาวะแบบพกพา เป็นชุดตรวจแรกที่ทำโดยนักวิจัยของประเทศไทย
- พัฒนาการรักษาการฟอกเลือดในภาวะติดเชื้ การฟอกตับ เป็นแห่งแรกในประเทศไทย
- พัฒนาและนำตัวชี้วัดชีวภาพในภาวะไตวายเฉียบพลัน มาใช้เป็นครั้งแรกของประเทศไทย
- พัฒนาการใช้สารกันเลือดแข็งตัวซีเตรต เพื่อป้องกันการแข็งตัวของเลือดโดยร่วมมือกับ ศูนย์บริการโลหิตสภากาชาดไทย เป็นครั้งแรกของประเทศไทย
- พัฒนาคลินิกตรวจติดตามผู้ป่วยไตวายเฉียบพลันเป็นครั้งแรกของประเทศไทย
- เปิดอบรมหลักสูตร Critical Care Nephrology Fellowship เป็นครั้งแรกของภูมิภาคเอเชียตะวันออกเฉียงใต้

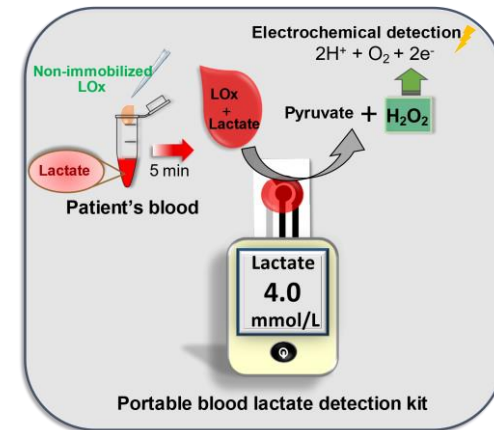
Thanapongpatom et al. *Crit Care* (2021) 25:322  
https://doi.org/10.1186/s13054-021-03141-7

Critical Care

RESEARCH Open Access

Comprehensive versus standard care in post-severe acute kidney injury survivors, a randomized controlled trial

Peerapat Thanapongpatom<sup>1,2\*</sup>, Kamolthip Chaikomorn<sup>3</sup>, Nuttha Lumiertgul<sup>4</sup>, Khanitha Yimsangyad<sup>5</sup>, Akarathep Leewongworsingh<sup>6</sup>, Win Kulvichit<sup>1,2</sup>, Phatadon Simwongangson<sup>6</sup>, Sadudee Peearpornratana<sup>2,4,6</sup>, Weerachai Chajjapom<sup>7</sup>, Yingyos Awingsanon<sup>8</sup> and Nattachai Srisawat<sup>2,4,6\*</sup>



บอกเล่าทั่วกันหมอ

ณ : หอผู้ป่วยโรคไต  
และศูนย์ฟอกไต  
โรงพยาบาลจุฬาลงกรณ์

นวัตกรรมการฟอกตับ  
โรงพยาบาลจุฬาลงกรณ์

ช่วยเพิ่มโอกาสการรอดชีวิตให้กับผู้ป่วย

ปัจจุบันประเทศไทยมีจำนวนผู้ป่วยโรคไตเรื้อรังเพิ่มขึ้น และค่าไตในบางกลุ่มก็ไม่ได้เพิ่มขึ้นเท่าที่ควร เนื่องจากขาดการป้องกันและฟอกไตที่เหมาะสมตั้งแต่ระยะแรกๆ ซึ่งส่งผลให้ผู้ป่วยโรคไตเรื้อรังมีอัตราการเสียชีวิตที่ค่อนข้างสูง แม้ที่จะเป็นโรคเรื้อรังก็ตาม ซึ่งส่วนใหญ่มาจากสาเหตุที่เรื้อรัง สาเหตุที่เรื้อรังเหล่านี้นั้นมาจากคนส่วนมากที่ผู้ป่วยยังไม่รู้ตัวว่าตนเองมีโรคไตเรื้อรังหรือไม่ การตรวจคัดกรองโรคไตเรื้อรังตั้งแต่ระยะแรกๆ จะช่วยให้สามารถป้องกันและชะลอการดำเนินของโรคไตเรื้อรังได้ นอกจากนี้ การตรวจคัดกรองโรคไตเรื้อรังตั้งแต่ระยะแรกๆ จะช่วยให้สามารถป้องกันและชะลอการดำเนินของโรคไตเรื้อรังได้ นอกจากนี้ การตรวจคัดกรองโรคไตเรื้อรังตั้งแต่ระยะแรกๆ จะช่วยให้สามารถป้องกันและชะลอการดำเนินของโรคไตเรื้อรังได้

บุคลากรในการดำเนินงานวิจัยและนวัตกรรมในการฟอกไตของโรงพยาบาลจุฬาลงกรณ์ มี 3 คน ดังนี้

1. การศึกษาค้นคว้า ใช้แนวคิดการคิดค้นและออกแบบนวัตกรรมใหม่
2. การศึกษา ค้นคว้า วิจัยและพัฒนาผลิตภัณฑ์ทางการแพทย์
3. การศึกษา ค้นคว้า วิจัยและพัฒนาผลิตภัณฑ์ทางการแพทย์

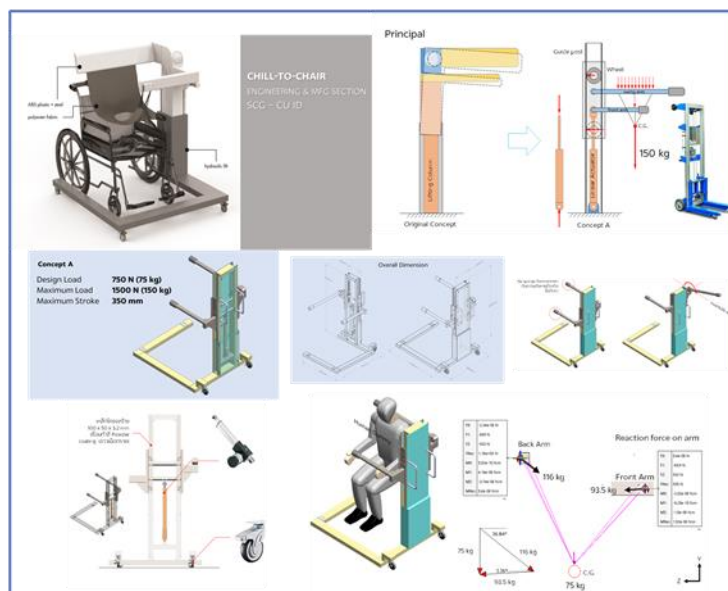
# ศูนย์ความเป็นเลิศด้านการดูแลผู้สูงอายุ เน้นวิจัยและนวัตกรรม ด้านการดูแลสุขภาพผู้สูงอายุด้วยเทคโนโลยีก้าวหน้าที่ยั่งยืน



โรงพยาบาล  
โรงเรียนแพทย์  
คุณธรรม

ซื่อสัตย์ ♥ Honesty    รับผิดชอบ ♥ Responsibility    เอื้ออาทร ♥ Compassion

- คลินิกผู้สูงอายุสุขภาพดีเป็น**ต้นแบบการดูแลผู้สูงอายุ**เพื่อส่งเสริมสุขภาพและป้องกันภาวะพึ่งพิง
- สร้างนวัตกรรมเพื่อการดูแลผู้สูงอายุ การรักษาเพื่อป้องกันภาวะพึ่งพิงโดยได้**จดทะเบียนสิทธิบัตร**จำนวน 1 รายการ
- สร้าง**เครือข่ายการดูแล**ผู้สูงอายุระดับ ปฐมภูมิ ทุติยภูมิ และตติยภูมิ เพื่อการดูแลผู้สูงอายุอย่างไร้รอยต่อ
- ฝึกอบรมบุคลากรด้านผู้สูงอายุ ผู้ดูแลผู้สูงอายุ จัดทำหนังสือและตำราเวชศาสตร์ด้านผู้สูงอายุ





# บทบาทของโรงเรียนแพทย์ตติยภูมิขั้นสูง

สร้างงานวิจัย องค์ความรู้  
ใหม่ และนวัตกรรม เพื่อ  
ลดความเหลื่อมล้ำ



ผลิตบุคลากรทางการแพทย์ที่ตอบสนองความต้องการของสังคม

ให้การดูแลระดับตติยภูมิ  
ที่มีความเป็นเลิศ เพื่อ  
ประชาชนทุกระดับ

มีความเป็นธรรม  
เข้าถึงได้

มีคุณภาพที่ดี มี  
มาตรฐาน

มีประสิทธิภาพ  
และประสิทธิผล

มีความยั่งยืนและ  
ยืดหยุ่น





โรงพยาบาลจุฬาลงกรณ์  
สาขาทาตวิทยา



Thank You for Your Attention